

## Inštalácia Crea.

Pred inštaláciou Crea je potrebné sa zaregistrovať na PTC. Môžete skúsiť tento link:

[https://support.ptc.com/appserver/common/login/ssl/login.jsp?dest=/cs/cs\\_21/](https://support.ptc.com/appserver/common/login/ssl/login.jsp?dest=/cs/cs_21/)

alebo do vyhľadávачa zadať PTC login a potom na nájdenej stránke PTC zvolíte Create Education Account.

[My PTC](#)

### PTC eSupport

#### Customer Login

Username (Email Address)

Log In

[Forgot your password?](#)

#### Welcome to the PTC eSupport Portal

New to PTC eSupport? Read our [Customer Support Guide](#) to learn what is available to you as a PTC Technical Support customer.

#### New PTC Customers & Partners

- [Create a new Customer Account.](#)
- [Create a new Partner Account.](#)
- [Create a new Education Account.](#)

Former MKS and Atego Developer Tools customers, access additional product resources below:

- [PTC MKS Toolkit & PTC X/Server](#)
- [PTC ObjectAda](#)
- [PTC ApexAda](#)
- [PTC Perc](#)
- [PTC X32](#)
- [PTC TeleUSE](#)

Vyplníte registračné údaje. **Zadajte univerzitný email** a ostatné údaje, ako na obr.

[PTC.com Accounts](#) > [Create a new PTC User Account](#)

### Create a new PTC User Account

New Customer Partner Basic **Education**

All fields marked with a \* are required.

* First Name:	<input type="text" value="Meno"/>
* Last Name:	<input type="text" value="Priezvisko"/>
* E-mail:	<input type="text" value="student@uniza.sk"/>
* Confirm E-mail:	<input type="text" value="student@uniza.sk"/>
Parent's e-mail address:	<input type="text"/>
* Education Program:	<input type="text" value="Other"/>
* Title:	<input type="text" value="College/University Student"/>
* School:	<input type="text" value="University of Zilina"/>
State/Province:	<input type="text"/>
* Country/Region:	<input type="text" value="Slovakia"/>
* Password:	<input type="password" value="....."/>
* Confirm Password:	<input type="password" value="....."/>

**Education Account:** This account will be used for educational software, access the educational systems and [PTC Communities](#). PTC email addresses for any marketing

**Note:** PTC will not knowingly accept from children without parental consent. If you are 13 years old, please include your parent's email address so that we are able to obtain consent for your account. In the event a parent wishes to create a PTC.com Account, please contact [Support](#).

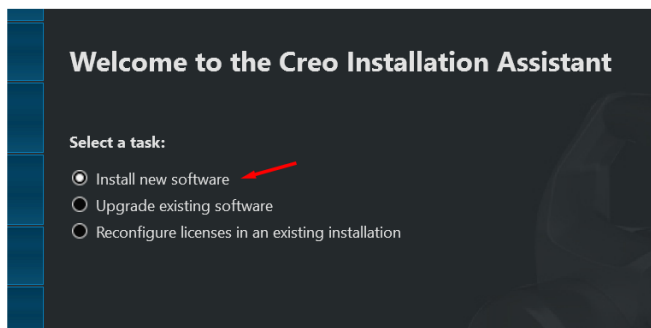
#### PTC Security Challenge

Please enter the underlined numbers only, in order: 000  002025

[Reset](#) [Create Account](#)

PTC collects, transfers and uses your data in accordance with PTC's [Privacy Policy](#).  
By continuing you agree that you have read and agree with our Privacy Policy.

Email a heslo budú potom použité pri inštalácii, pri načítaní licencie. Zapamätajte si ho, budete ho potrebovať aj o rok pri obnovení licencie. Licencia platí len jeden rok. Teraz môžete inštalovať Crea. Inštalčné súbory sú uložené v ISO súbore. Tento môžete buď priamo otvoriť vo Windowse alebo pripojiť ako virtuálny CD/DVD disk ak používate nejaký na to vhodný SW. Z inštalčného adresára teraz spustíte **setup.exe**.

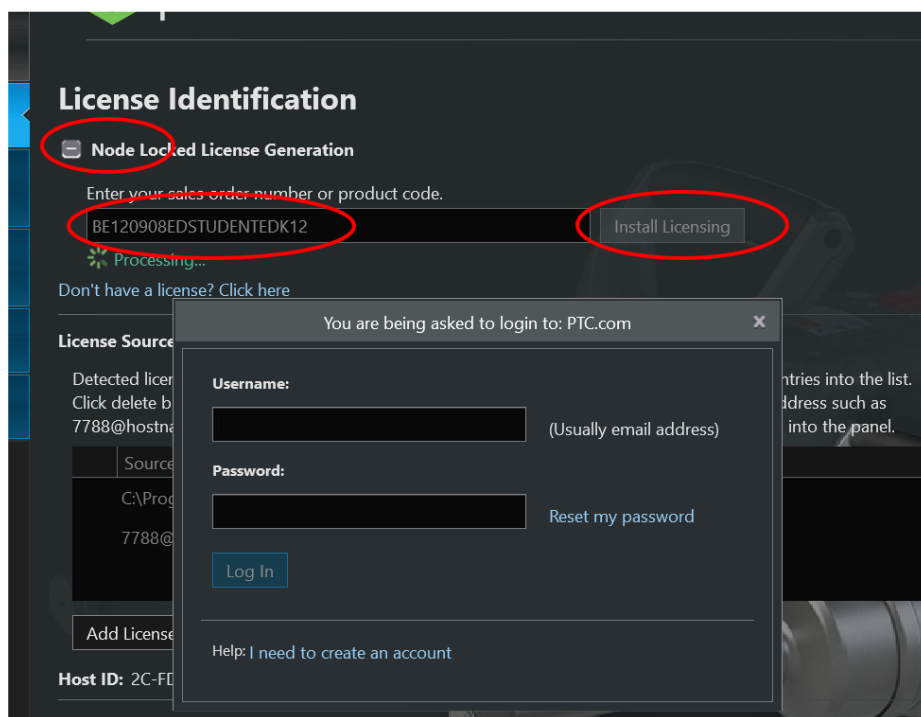


Pri konfigurácii licencie zadajte kód podľa verzie Crea do poľa Node Locked License. Generation / Product Code .:

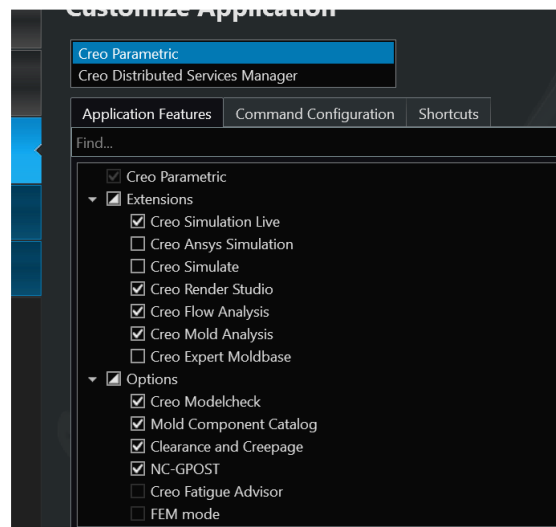
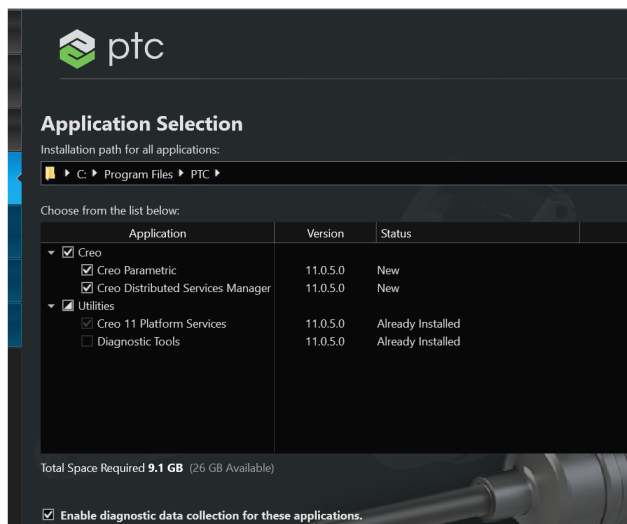
Creo 10: BK100908EDSTUDENTEDUNI

Creo 11: BE110908EDSTUDENTEDK12

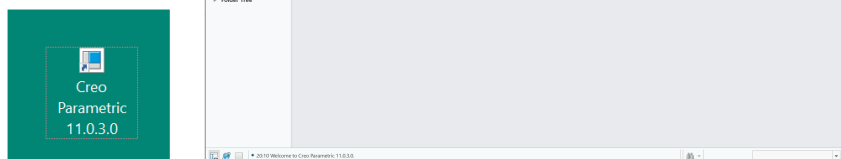
Creo 12: BE120908EDSTUDENTEDK12



Kliknite Install Licensing a zadajte Username (email) a heslo z vášho účtu na PTC ktorý ste si vytvorili na začiatku. Ak je všetko v poriadku v dolnom okne License Sources sa objaví súbor licencie ktorý máte k dispozícii. Pokračujte ďalej, výberom jednotlivých komponentov (môžete ponechať defaultné nastavenie) a dokončíte inštaláciu.

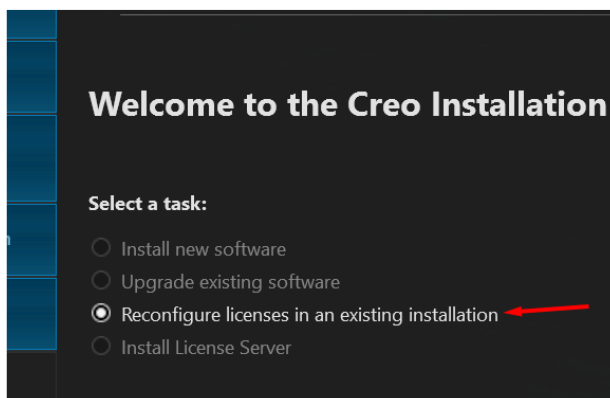


Môžete teraz vyskúšať ho spustiť ak sa vytvorila ikonka Crea na ploche. Ak sa program spustil je nainštalovaný správne.

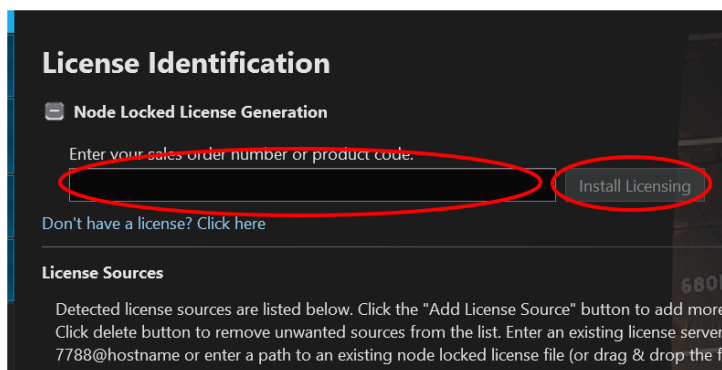


## Obnova licencie po roku (Renew License)

Po roku prestane byť licencia platná a je potrebné ju opäť obnoviť. Vymažte starú licenciu, je umiestnená v tomto adresári:  
 C:\ProgramData\PTC\Licensing\  
 Spustite súbor reconfigure umiestnený v inštalačnom adresári Crea (verzia Crea xx.x.x.x závisí od nainštalovanej verzie).  
 Umiestnený je na tejto ceste: C:\Program Files\PTC\Creo xx.x.x.x\Parametric\bin\reconfigure.lnk.



Pokračujte ďalej a pri konfigurácii licencie zadajte Product Code ako pri prvej inštalácii, kliknite Install Licensing a zadajte prihlasovacie údaje do PTC (Ktoré si samozrejme pamätáte s pred roka :-). Ak je všetko v poriadku v dolnom okne License Sources sa objaví súbor licencie ktorý máte k dispozícii.



Pokračujte potom do ďalších krokov, kým Creo nenakonfiguruje licenciu.

## Nastavenie konfiguračných súborov pre Creo

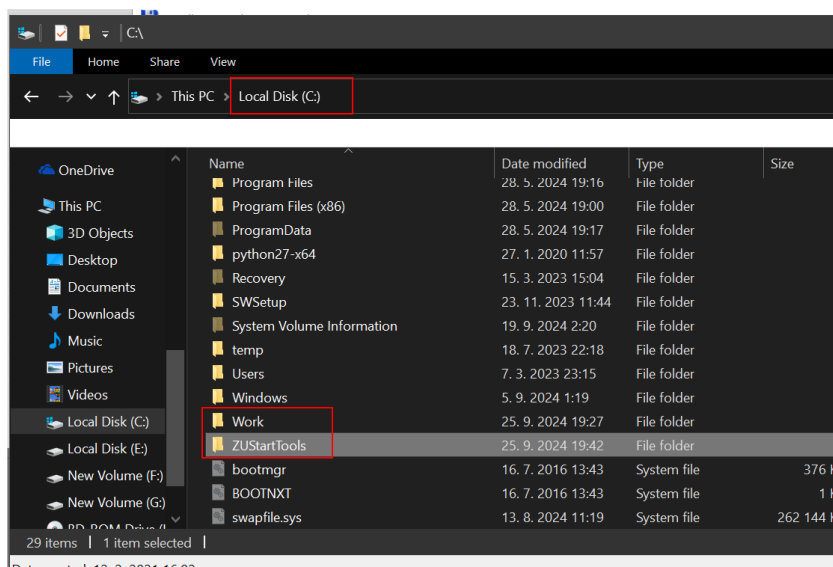
Pred používaním Crea je potrebné ho nakonfigurovať, inak bude fungovať v prednastavenom nastavení, čo nie je vhodné. (jednotky v modeloch sú inch, šablóny, výkresy nie sú podľa našich noriem, atď. )

Je potrebné si stiahnuť konfiguračné súbory pre Creo Parametric - adresár ZUStartTools zbalený v ZUStartTools.zip.

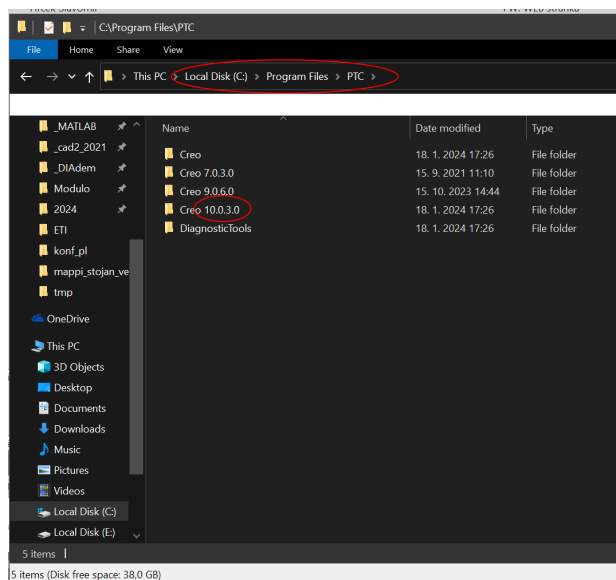
Predpokladá sa že Creo je nainštalované v defaultnom adresári C:\Program Files\PTC\....

Pre rýchle nakonfigurovanie postupujte takto:

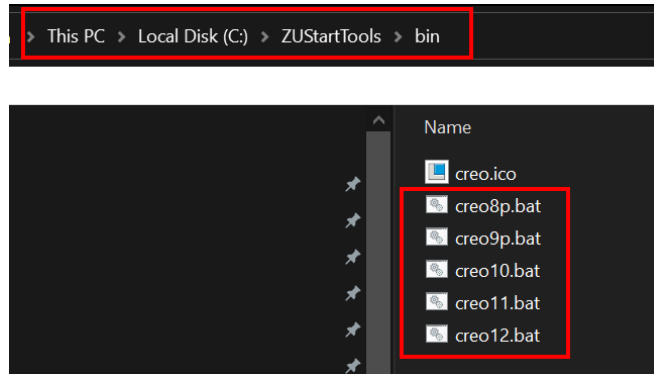
**Celý adresár ZUStartTools nakopírujte priamo na disk C:\ . Potom vytvorte tiež na disku C:\ adresár Work.** Pozor, ZUStartTools musí byť priamo na C: a v ňom už konfiguračné súbory, adresáre. Častá chyba je že ZUStartTools je v ďalšom adresári ZUstarttools. Tak takto teda nie: C:\ZUstartTools\ZUstartTools\:



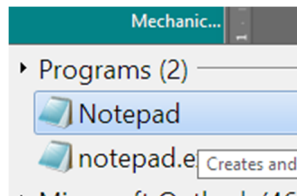
Teraz si zistíte akú verziu Crea máte nainštalovanú. V inštalačnom adresári je pri názve Crea verzia. Napr. pre Creo 10 je číslo verzie za názvom adresára Creo, Napr. ...\\Creo 10.0.1.0\\...



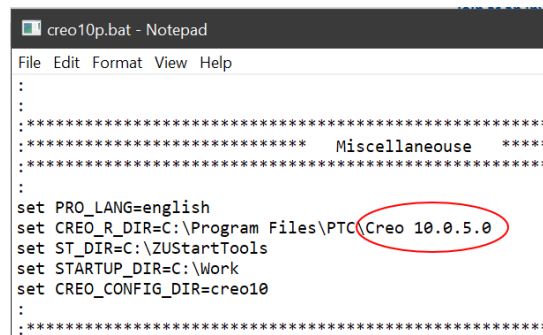
Teraz v adresári c:\ZUStartTools\bin musíte editovať jeden zo súborov podľa toho akú máte verziu Crea nainštalovanú.  
 Creo 10 -> creo10.bat, Creo 11 -> creo11.bat, Creo 12 -> creo12.bat



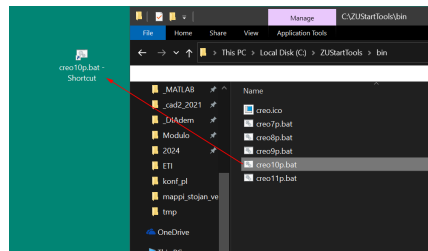
V týchto súboroch musíte správne napísať celú verziu Crea - číslo ktoré ste si zistili. Sú to textové súbory, môžete otvoriť v nejakom čisto textovom editore !!! **NIE vo Worde (Word má svoj vlastný formát) !!!**, môžete použiť napr. Notepad.



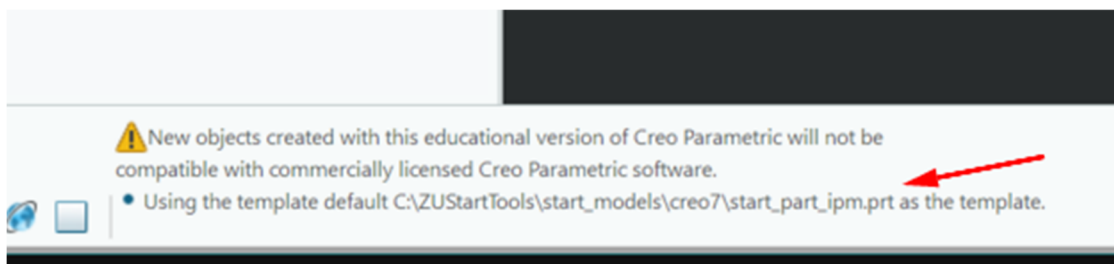
Vsúbore je potrebné upraviť parameter CREO\_R\_DIR - na koniec napísať správne číslo. Nesmie za číslom zostať medzera. Je to vlastne celá cesta ku nainštalovaným súborom Crea.



Vytvorte si teraz na ploche link - zástupcu pre tento bat súbor(Ten ktorý ste editovali). **Týmto súborom budete spúšťať Creo. VŽDY len cez tento súbor, inak sa konfigurácia nenačíta. Nikdy neodklikávajte prt,asm,... súbory Crea, tak že sa Creo spustí. Nenačíta sa konfigurácia. Súbory vždy otvárajte až po spustení Crea a nastavení Working Directory.**

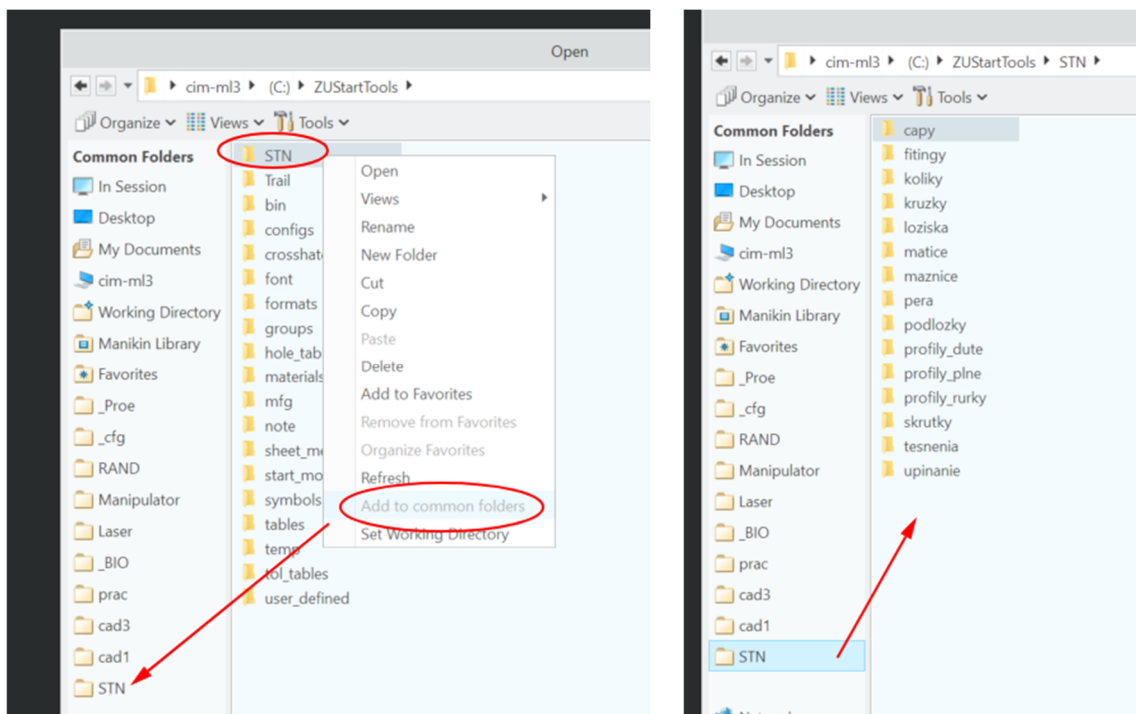


To je všetko, ak sa konfigurácia načíta, pri vytvorení novej súčiastky alebo zostavy si všimnite dole v okne so správami Creo vypíše cestu odkiaľ číta template. Ak je cesta C:\ZUStartTools\... je Creo nakonfigurované správne.



Po spustení Crea je vždy nastavený pracovný adresár C:\Work. Samozrejme môžete si ho potom zmeniť na iný ak máte pracovný adresár niekde inde na disku.

V adresári ZUStartTools je adresár STN. kde sú uložené niektoré normalizované súčiastky. môžete ich používať v zostavách. Môžete si tento adresár pridať do Common Folders v Creu a potom rýchlejšie nájdete tento adresár pri vkladaní súčiastok. Napr. pri otváraní súčiastky v Creu, vyhľadajte tento adresár a kliknite pravým tlačítkom a Add to common folders.



Takto si môžete pridať aj ostatné adresáre ktoré používate ako Working Directory (WD). Rýchlejšie si ich nastavíte po spustení Crea.

Ak použijete tieto STN súčiastky v zostave, nemusíte ich kopírovať do WD kde pracujete. Stačí pri vkladaní ich vybrať z tohoto adresára. V konfiguračných súboroch sú nastavené cesty k týmto súčiastkam takže pri otváraní zostavy Creo vie kde ich hľadať. Ale ak túto zostavu budete posiaľ niekam inam na iný PC kde nemusí byť táto konfigurácia, vždy urobte backup zostavy. t.j. otvorte si Top zostavu a Zvoľte File/Save as/Save a Backup.

Creo vyzve na zvolenie prázdneho adresára, kde sa skopírujú všetky party/podzostavy použité v aktuálnej zostave tak, že zostava pôjde otvoriť aj na inom PC. Výkresy musíte skopírovať manuálne.

**A pre trochu pre pokročilejších....**

V prípade že by ste mali Creo nainštalované v inom adresári ako sa štandardne inštaluje (C:\Program Files\PTC\...), alebo aj ZUStartTools by ste nechceli mať na C:\ alebo aj C:\Work chcete mať na inom mieste na disku, tak musíte prepísať cesty k týmto adresárom v konfigurácii ZUStarTools. A to v týchto súboroch:

V bat súbore ...\\ZUStartTools\\bin\\creo(x)p.bat - podľa verzie tieto parametre

CREO\_R\_DIR - cesta kde je nainštalované Creo

ST\_DIR - cesta kde je adresár ZUStartTools

STRARTUP\_DIR - cesta kde ja pracovný adresár (nemusí sa volať Work)

```

: ***** Miscellaneous *****
: *****
:
: set PRO_LANG=english
: set CREO_R_DIR=C:\Program Files\PTC\Creo 10.0.5.0
: set ST_DIR=C:\ZUStartTools
: set STARTUP_DIR=C:\Work
: set CREO_CONFIG_DIR=creo10

```

Potom ešte prepísať cesty v týchto súboroch (Nahradiť všade C:\ZUStartTools\... správnou cestou):

...\\ZUStartTools\\configs\\creo(x)\\config.sup

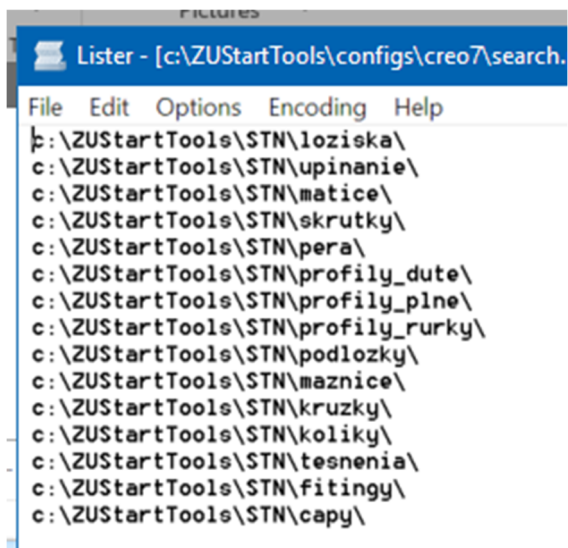
```

bom_format C:\ZUStartTools\configs\creo7\bom_format.fmt
drawing_setup_file C:\ZUStartTools\configs\creo7\stn.dtl
format_setup_file C:\ZUStartTools\configs\creo7\stn.dtl
hole_parameter_file_path C:\ZUStartTools\hole_tables\
intf_profile_dir C:\ZUStartTools\configs\creo7
mdl_tree_cfg_file C:\ZUStartTools\configs\creo7\tree.cfg
model_detail_options_file C:\ZUStartTools\configs\creo7\stn.dtl
pen_table_file C:\ZUStartTools\configs\creo7\pentable.pnt
pro_colormap_path C:\ZUStartTools\configs\creo7
pro_crosshatch_dir C:\ZUStartTools\crosshatch
pro_dtl_setup_dir C:\ZUStartTools\configs\creo7
pro_font_dir C:\ZUStartTools\font
pro_format_dir C:\ZUStartTools\formats\creo7
pro_group_dir C:\ZUStartTools\groups
pro_library_dir C:\ZUStartTools\Ipmlibrary
pro_material_dir C:\ZUStartTools\materials\creo7
pro_note_dir C:\ZUStartTools\note
pro_plot_config_dir C:\ZUStartTools\configs\creo7
pro_surface_finish_dir C:\ZUStartTools\symbols
pro_symbol_dir C:\ZUStartTools\symbols
pro_table_dir C:\ZUStartTools\tables
pro_sheet_met_dir C:\ZUStartTools\sheet_metal_tables
plot_file_dir C:\ZUStartTools\user_defined
regen_backup_directory C:\ZUStartTools\temp
restricted_val_definition C:\ZUStartTools\configs\creo7\restricted_param.lst
start_model_dir C:\ZUStartTools\start_models\creo7
search_path_file c:\ZUStartTools\configs\creo7\search.pro
symbol_instance_palette_file C:\ZUStartTools\symbols\symbol_palette.drw
system_colors_file C:\ZUStartTools\configs\creo7\syscol.scl
sketcher_palette_path C:\ZUStartTools\user_defined\creo7\palette_skic
template_designasm C:\ZUStartTools\start_models\creo7\start_asm_ipm.asm
template_sheetmetalpart C:\ZUStartTools\start_models\creo7\start_shmt_ipm.prt
template_solidpart C:\ZUStartTools\start_models\creo7\start_part_ipm.prt
template_mfgnc C:\ZUStartTools\start_models\creo7\start_mfg_nc_ipm.mfg
template_mfgmold C:\ZUStartTools\start_models\creo7\start_mfg_mold_ipm.mfg
trail_dir C:\ZUStartTools\Trail
tolerance_table_dir C:\ZUStartTools\tol_tables\iso

!*****

```

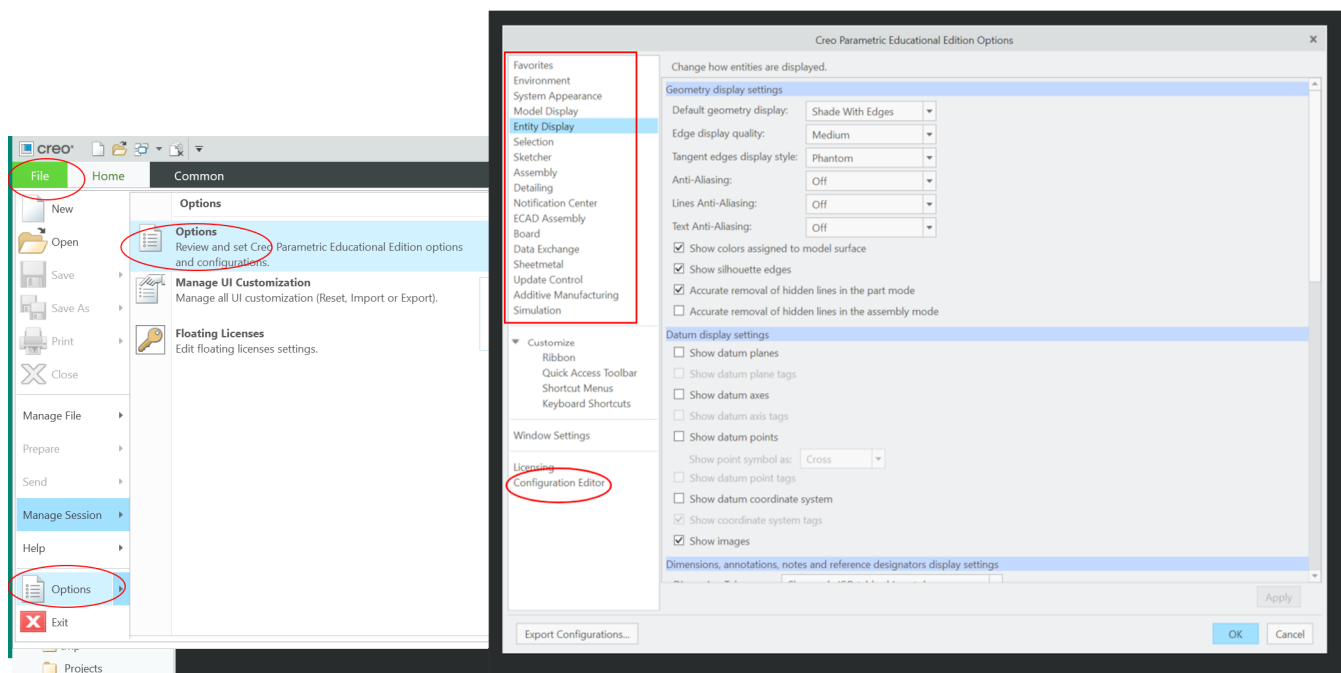
...\\ZUStartTools\\configs\\creo(x)\\search.pro tu sú napísané cesty kde Creo bude hľadať súčiastky, ktoré nie sú v aktuálnom pracovnom adresári pri otváraní zostavy. Môžete si pridať vlastné cesty k adresárom ak často používate nejaké súčiastky.



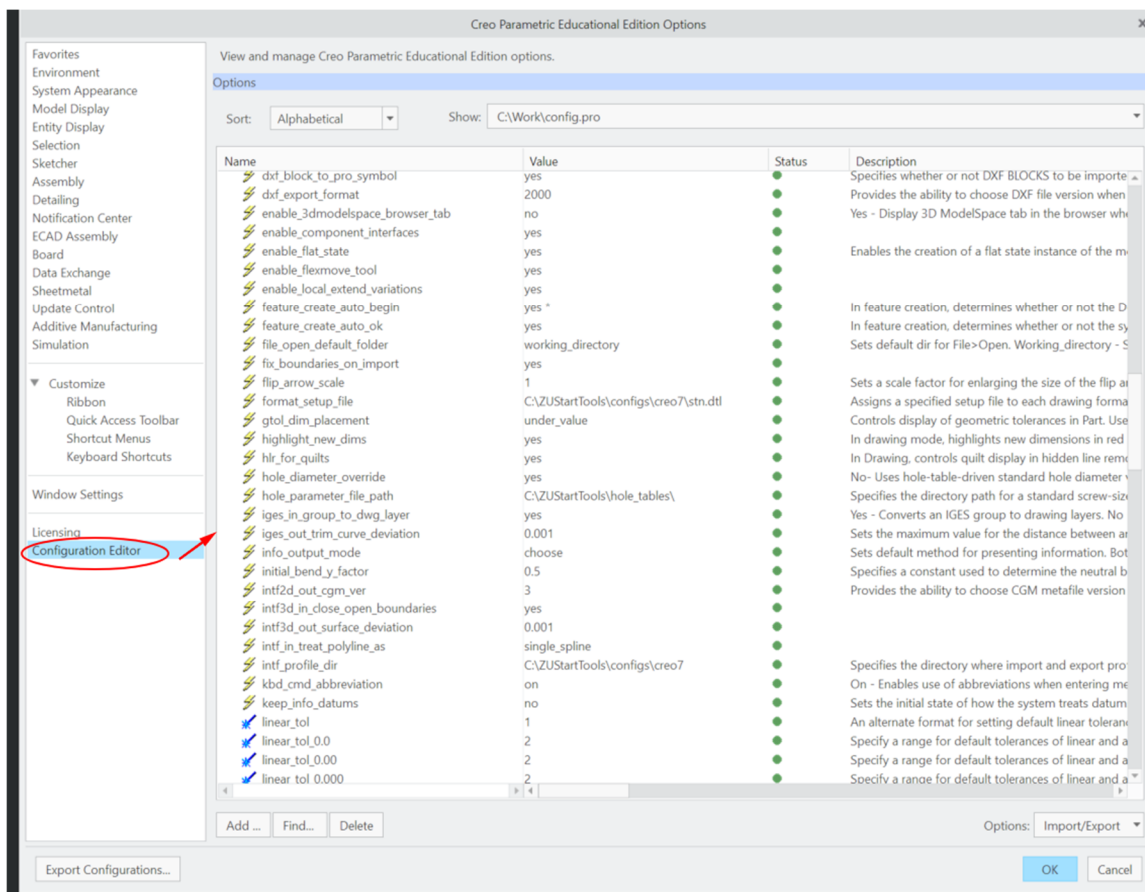
### Ako táto konfigurácia funguje.

V adresári **c:\ZUStartTools\configs\creo(x)\** sú umiestnené základné konfiguračné súbory Crea. Pre načítanie správnej konfigurácie sú potrebné **config.pro** a **config.sup**. To je základná konfigurácia Crea. Sú to textové súbory v ktorých sú rôzne parametre. Keď spustíte **creo(x)p.bat** tieto dva súbory sa zlúčia do jedného a ešte sa pridá k nim na koniec súbor **config.pro** z adresára **c:\ZUStartTools\user\_defined\creo(x)\**. Vytvorí sa tak jeden súbor **config.pro** ktorý sa nakopíruje do adresára **C:\Work**. Potom sa nastaví aktuálny adresár na **C:\Work** a spustí sa Crea cez **parametric.exe**. Crea si pri spustení prezrie aktuálny adresár a ak tam je súbor **config.pro** načíta ho. V tomto súbore sú už nastavené ostatné cesty k ďalším súborom. Čiže v adresári **C:\Work** nájdete tento súbor, Crea ho tam pri každom spustení vytvorí. A prečo je (nemusí byť) ešte jeden súbor **config.pro** v adresári. **...\user\_defined\creo(x)\** ? To je súbor ktorý si môžete vy vytvoriť a parametre ktoré si doň nastavíte budú platné, pretože sa nakopírujú na koniec výsledného súboru **config.pro**. Pri načítaní parametrov s konfiguračných súborov sú platné tie ktoré sú načítané ako posledné. Takto si nepokazíte konfiguráciu, keby ste niečo vymazali alebo nesprávne zmenili - stačí zmazať tento súbor v adresári **...\user\_defined\creo(x)\**

Do súboru config.pro sa ukladajú parametre z nastavenia File/Option a ešte ďalšie:

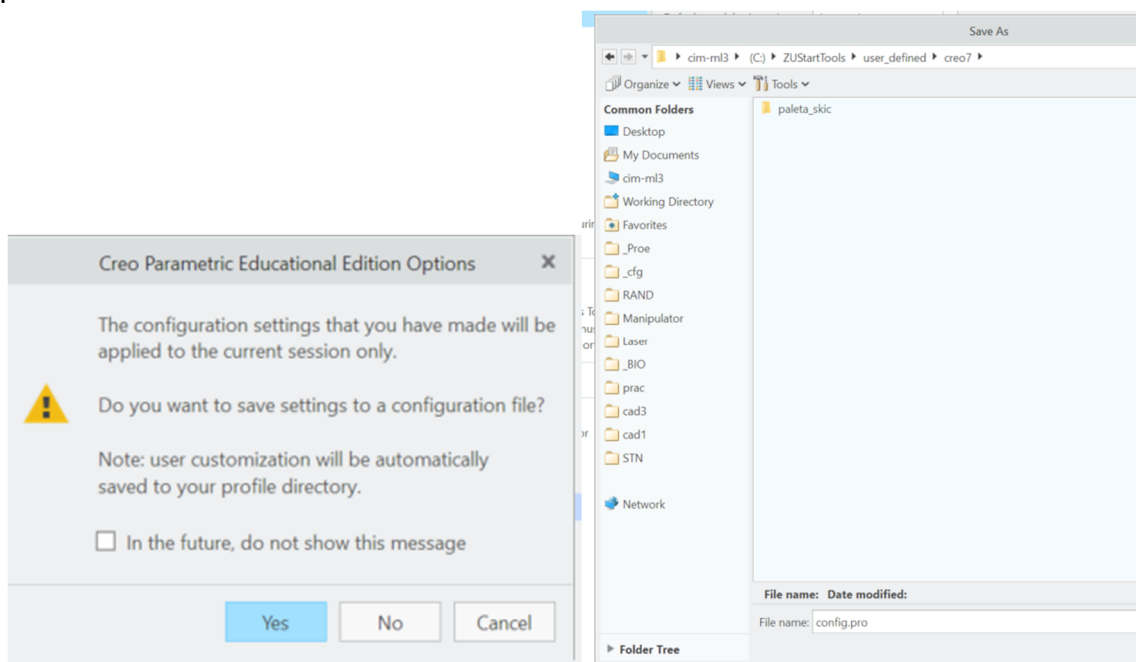


Každé nastavenie má jeden parameter v súbore config.pro. Obsah súboru config.pro, alebo aktuálne nastavenie môžete prezrieť alebo editovať v Configuration Editor. Alebo aj priamo v Notepade. mimo Crea editovaním config.pro.

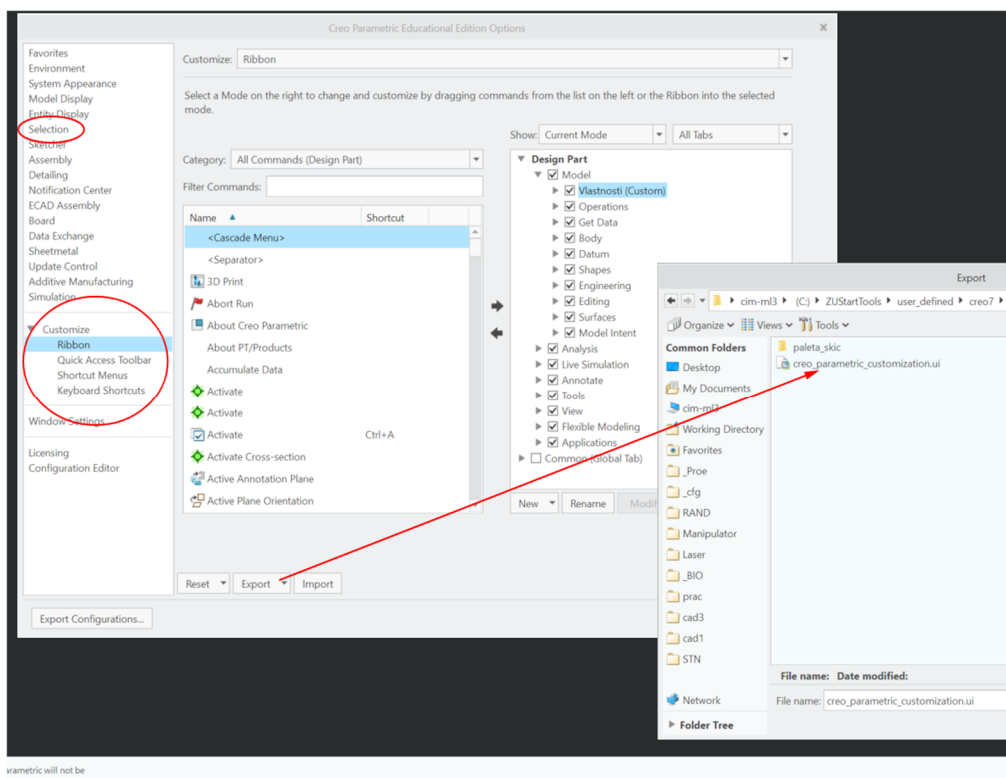


Ak niečo zmeníte v okne Option (nie len v tomto náhľade config.pro) bude to platné len pokiaľ je Creo spustené - neuloží sa zmena. Je potrebné zmenu uložiť do config.pro.

Pri opustení tohoto okna Creo vyzve k trvalému uloženiu zmien. A tak si môžete uložiť túto konfiguráciu do user\_defined adresára. c:\ZUStartTools\user\_defined\creo(x)\config.pro. Toto sa potom pridá do výsledného konfiguračného súboru pri spustení Crea.

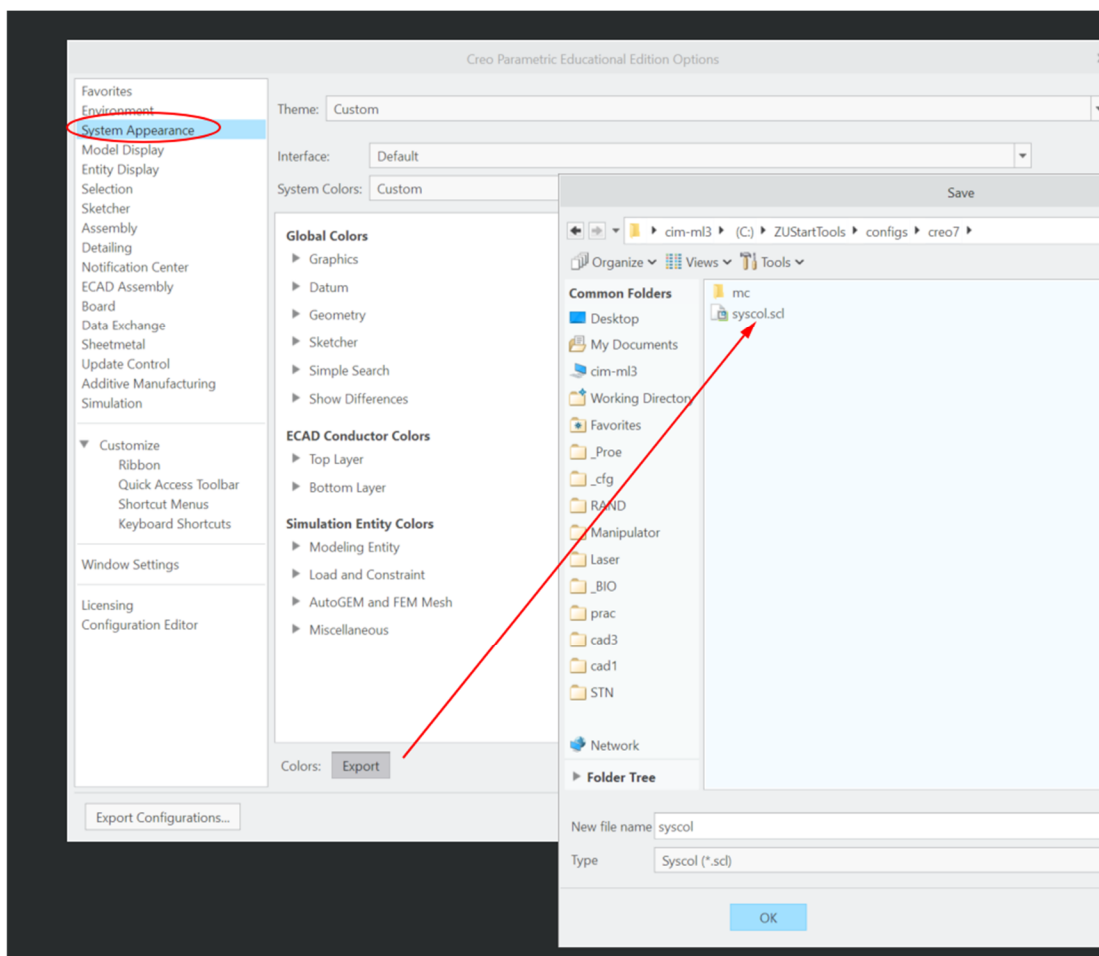


Nie všetky nastavenia sa ukladajú do config.pro. Napr. rozloženie ikoniek, alebo ak si nejaké vytvoríte/nakreslíte pre mapkey sa ukladá do súboru: v user\_defined c:\ZUStartTools\user\_defined\creo(x)\creo\_parametric\_customization.ui sú to tieto nastavenia:



creo\_parametric\_customization.ui sa tiež kopíruje do pracovného adresára pri spustení Crea a Creo ho potom načíta..

Ak by ste si chceli zmeniť nastavenia vzhľadu Crea - farby, farby pozadie, kóty,...) tak v System Appearance. Potom toto nastavenie uložíte do ...\\ZUStartTools\\configs\\creo(x)\\syscol.scl



Pri tlačení výkresov do pdf je nastavené, že sa používa súbor pentable.pnt pre nastavenie kreslenia čiar. Sú nastavené hrúbky, farba, vzor (napr. veľkosť čiarok pri čiarkovanej čiarkke) čiar. Čiary sú priradené do 8 skupín pier. Pre každé pero sa dá nastaviť farba, hrúbka a typ čiary. Každému peru sú priradené určité čiary z modelu/výkresu.

Súbor je uložený v ...\\ZUStartTools\\configs\\creo(x)\\pentable.pnt V prvej časti súboru je popis ktorému peru sú priradené aké typy čiar. V podstate pero 5 a 1 sú hrubé čiary, ostatné sú tenké. Pre hrúbku sa nastavuje parameter thickness.

```

File Edit Options Encoding Help 100 %
! Pen 1 = white entities (object lines)
! Pen 2 = yellow entities (text, dimensions, cross hatching)
! Pen 3 = gray entities (hidden lines)
! Pen 4 = red entities (can use for drawing border if you change the
! entity color to red in the format file)
! Pen 5 = green entities (sheetmetal)
! Pen 6 = cyan entities (section)
! Pen 7 = dark gray entities (dimmed)
! Pen 8 = blue entities (spline surface grid)

pen 1 thickness 0.035 cm; color 0.0 0.0 0.0
pen 2 thickness 0.01 cm; color 0.0 0.0 0.0
pen 3 pattern 0.2 0.05 cm; thickness 0.01 cm; color 0.0 0.0 0.0
pen 4 thickness 0.01 cm; color 0.0 0.0 0.0
pen 5 thickness 0.035 cm; color 0.0 0.0 0.0
pen 6 thickness 0.01 cm; color 0.0 0.0 0.0
pen 7 thickness 0.01 cm; color 0.0 0.0 0.0
pen 8 thickness 0.01 cm; color 0.0 0.0 0.0

```