

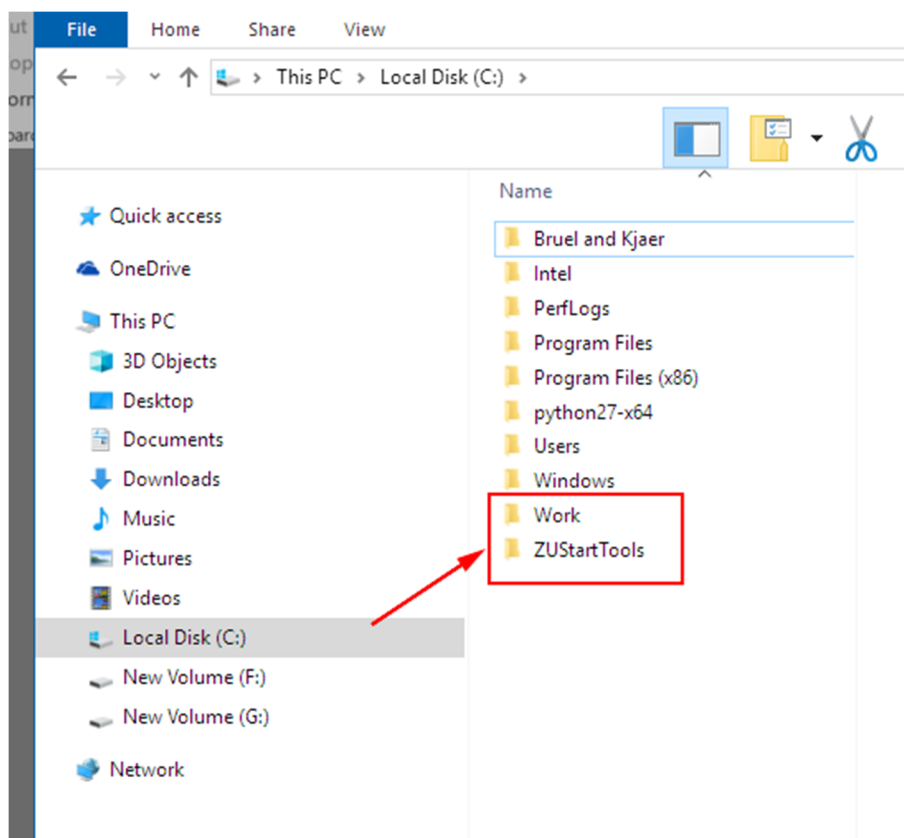
Nastavenie konfiguračných súborov pre Creo 4,5,6,7,8,9

Je potrebné si stiahnuť konfiguračné súbory pre Creo Parametric - adresár ZUStartTools zbalený v ZUStartTools.zip.

Predpokladá sa že Creo je nainštalované v defaultnom adresári C:\Program Files\PTC\....

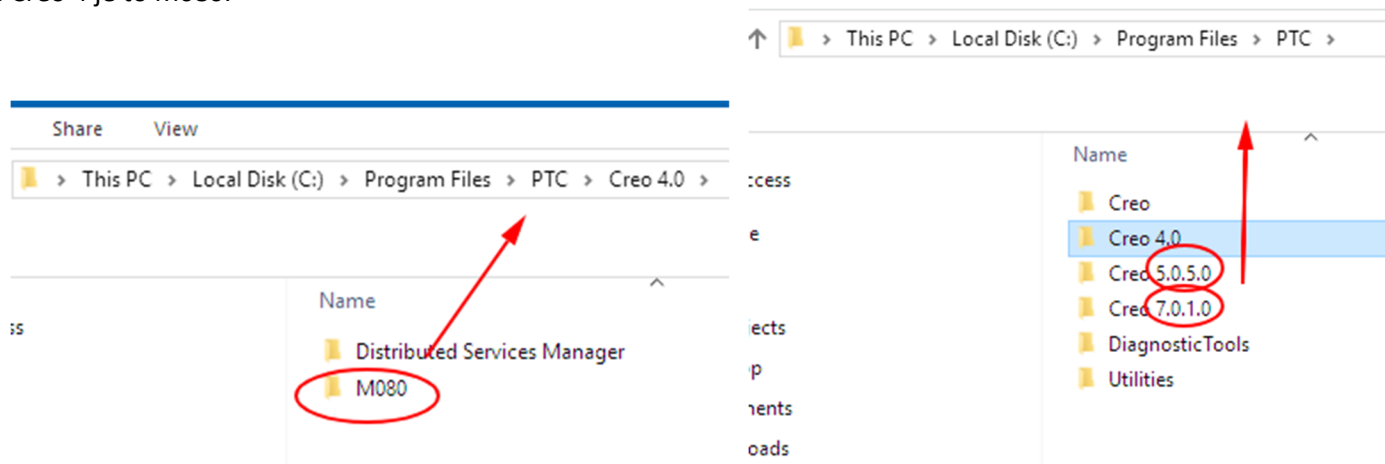
Pre rýchle nakonfigurovanie postupujte takto:

Celý adresár ZUStartTools nakopírujte priamo na disk C:\ . Potom vytvorte tiež na disku C:\ adresár Work.

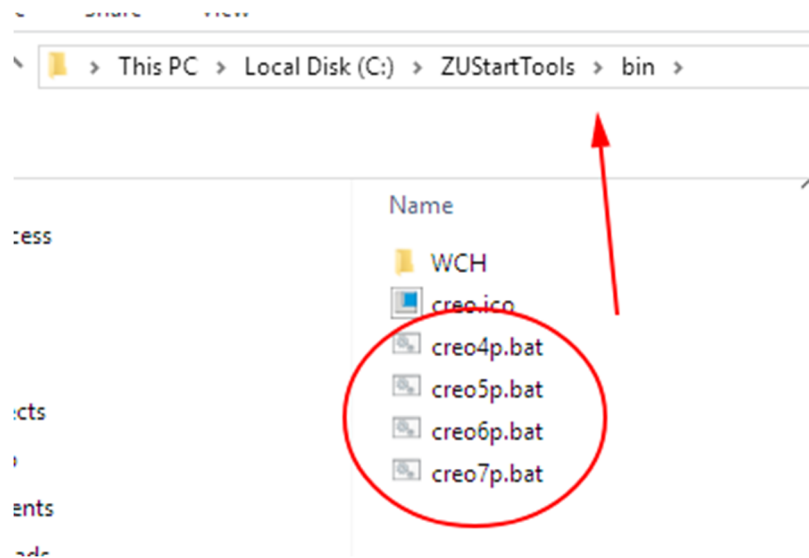


Teraz si zistíte akú verziu Crea máte nainštalovanú. V inštalačnom adresári je pri názve Crea verzia. Pre Creo 5,6,7,8,9 je číslo verzie za názvom adresára Creo, Napr. ...\\Creo **7.0.1.0**\\...

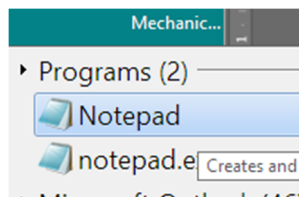
Pre verziu 4 Crea je to ako názov ďalšieho podadresára. ...\\Creo 4**M080**\\... Čiže v tomto prípade pre Creo 7 je to číslo 7.0.1.0
Pre Creo 4 je to M080.



Teraz v adresári c:\ZUStartTools\bin musíte editovať jeden zo súborov podľa toho akú máte verziu Crea nainštalovanú.
 Creo 4 -> creo4p.bat, Creo 5 -> creo5p.bat, Creo 6 -> creo6p.bat, Creo 7 -> creo7p.bat, Creo 8 -> creo8p.bat,
 Creo 9 -> creo9p.bat



V týchto súboroch musíte správne napísať celú verziu Crea - číslo ktoré ste si zistili. Sú to textové súbory, môžete otvoriť v nejakom čisto textovom editore !!! **NIE vo Worde (Word má svoj vlastný formát) !!!**, môžete použiť napr. Notepad.



Pre Creo 5,6,7,8,9 je potrebné upraviť parameter CREO_R_DIR - na koniec napísať správne číslo. Nesmie za číslom zostať medzera.

Je to vlastne celá cesta ku nainštalovaným súborom Crea.

```

:*****
:*****      Miscellaneous      *****
:*****
:
set PRO_LANG=english
set CREO_R_DIR=C:\Program Files\PTC\Creo 7.0.1.0
set ST_DIR=C:\ZUStartTools
set STARTUP_DIR=C:\Work
set CREO_CONFIG_DIR=creo7
:
:*****

```

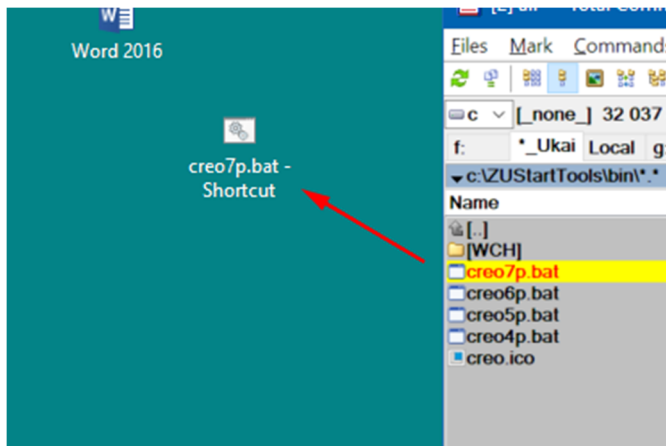
Pre Creo 4 je potrebné upraviť CREO_DATACODE:

```

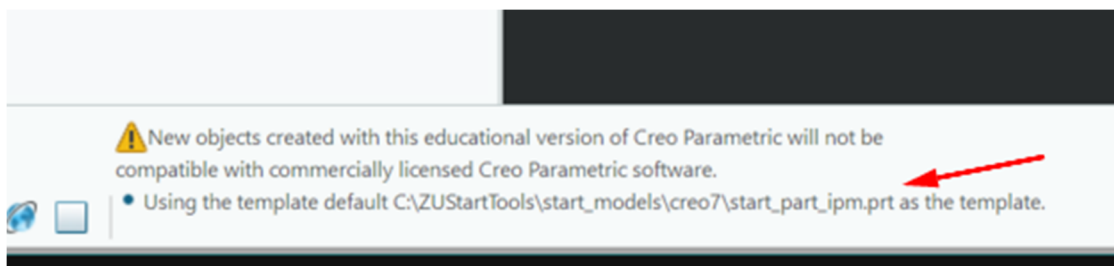
:*****
:*****      Miscellaneous      *****
:*****
:
set PRO_LANG=english
set CREO_DATACODE=M080
set CREO_R_DIR=c:\Program Files\PTC\Creo 4.0
set ST_DIR=C:\ZUStartTools
set STARTUP_DIR=C:\work\
:
:*****

```

Vytvorte si teraz na ploche link - zástupcu pre tento bat súbor(Ten ktorý ste editovali). Týmto súborom budete spúšťať Creo. **VŽDY len cez tento súbor, inak sa konfigurácia nenačíta. Nikdy neodklikávajte prt ,asm,... súbory Crea, tak že sa Crea spustí. Nenačíta sa konfigurácia. Súbory otvárajte až po spustení Crea.**

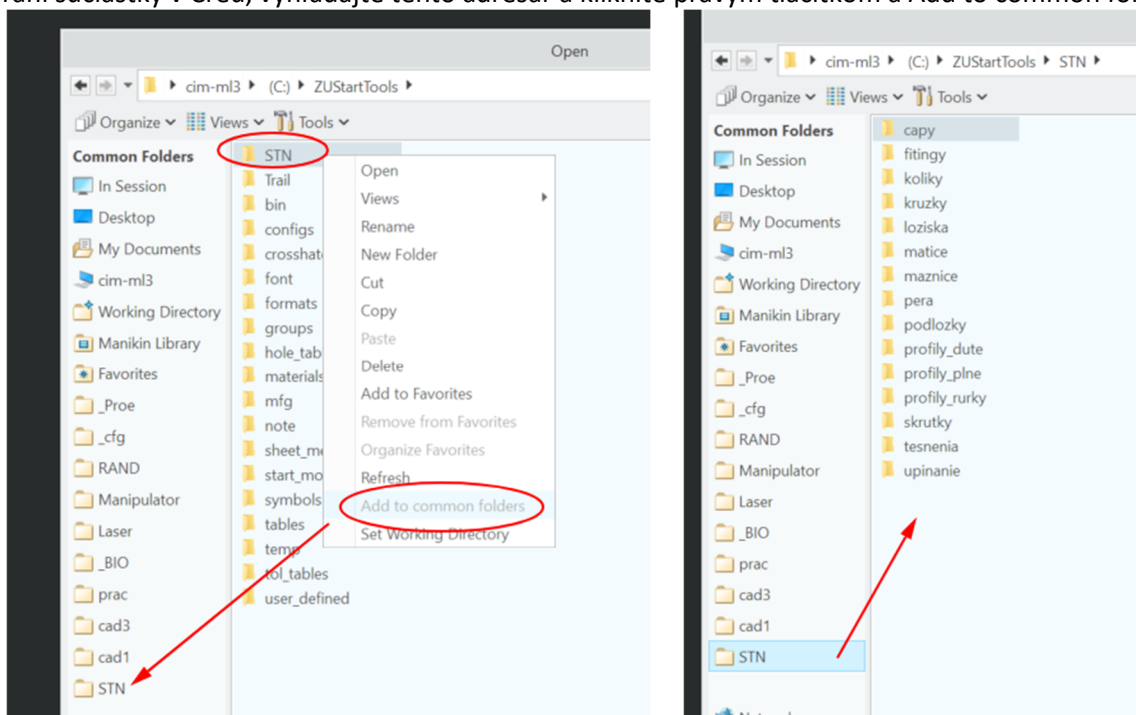


To je všetko, ak sa konfigurácia načíta, pri novom parte/asm si všimnite dole v okne so správami Creo vypíše cestu odkiaľ číta template.



Po spustení Crea je vždy nastavený pracovný adresár C:\Work. Samozrejme môžete si ho potom zmeniť na iný ak máte pracovný adresár niekde inde na disku.

V adresári ZUStartTools je adresár STN. kde sú uložené niektoré normalizované súčiastky. môžete ich používať v zostavách. Môžete si tento adresár pridať do Common Folders v Creu a potom rýchlejšie nájdete tento adresár pri vkladaní súčiastok. Napr. pri otváraní súčiastky v Creu, vyhľadajte tento adresár a kliknite pravým tlačítkom a Add to common folders.

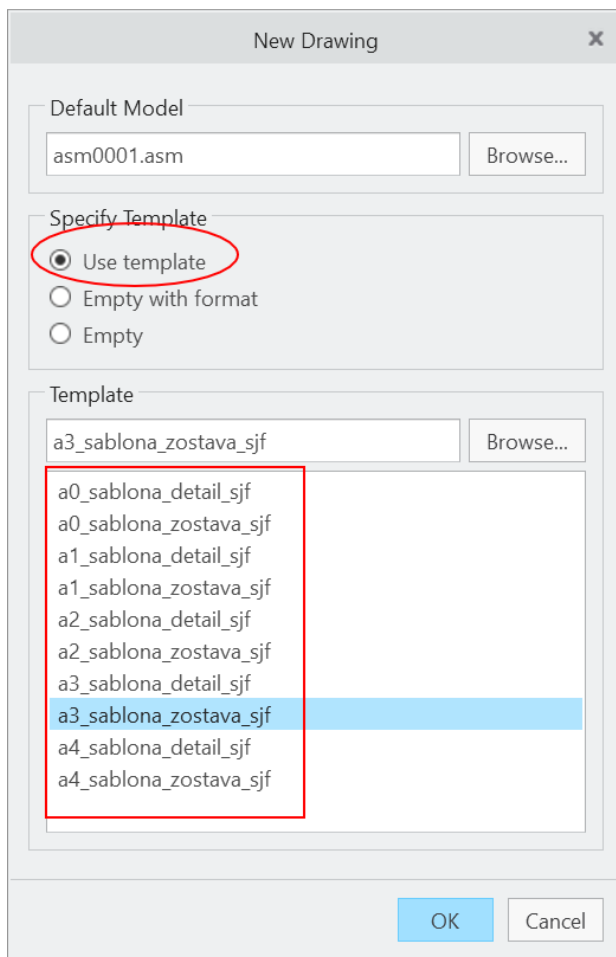


Takto si môžete pridať aj ostatné adresáre ktoré používate ako Working Directory (WD). Rýchlejšie si ich nastavíte po spustení Crea.

Ak použijete tieto STN súčiastky v zostave, nemusíte ich kopírovať do WD kde pracujete. Stačí pri vkladaní ich vybrať z tohoto adresára. V konfiguračných súboroch sú nastavené cesty k týmto súčiastkam takže pri otváraní zostavy Creo vie kde ich hľadať. Ale ak túto zostavu budete posiaľať niekam inam na iný PC kde nemusí byť táto konfigurácia, vždy urobte backup zostavy. t.j. otvorte si Top zostavu a Zvoľte File/Save as/Save a Backup.

Creo vyzve na zvolenie prázdneho adresára, kde sa skopírujú všetky party/podzostavy použité v aktuálnej zostave tak, že zostava pôjde otvoriť aj na inom PC. Výkresy musíte skopírovať manuálne.

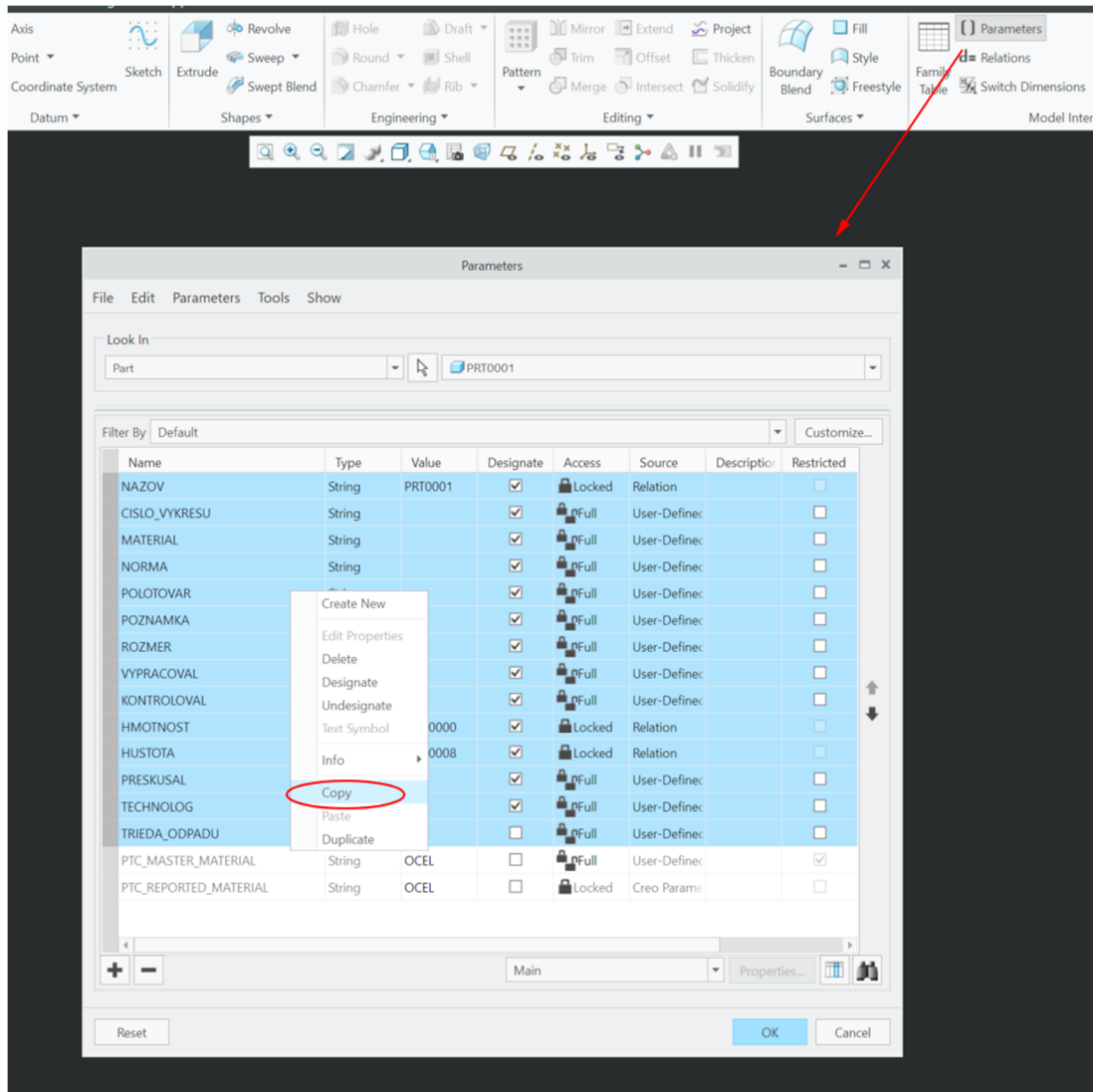
Keď budete vytvárať výkresy používajte možnosť vytvoriť výkres z template (Use template), **NIE z formátu (Empty with format)**. V template sú uložené všetky nastavenia výkresu. Vo formáte len niektoré. Môžete vybrať ktorúkoľvek šablónu SjF. Samozrejme neskôr môžete zmeniť formát na iný už vo výkrese.



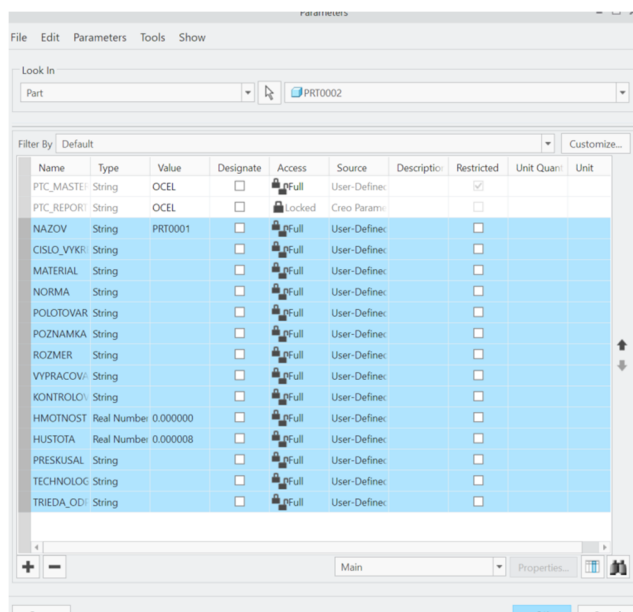
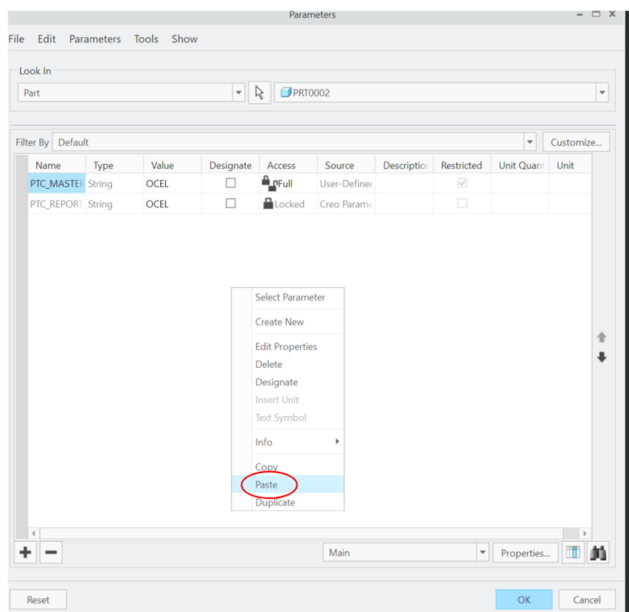
Ak sa stane, alebo už máte vytvorený súbor ktorý nebol vytvorený v takejto konfigurácii Crea - nie sú v partoch/zostavách vytvorené potrebné parametre, musíte ich doplniť ručne. Parametre sú potrebné pre výkres - v popis. poli a v kusovníku. Takisto jednotky môžu byť nastavené nesprávne - inch.

Doplňte ich takto. Otvorte si nový part/zostavu (so šablóny) a skopírujte si ich odtiaľto cez schránku copy/paste (aby ste nemuseli písať ručne).

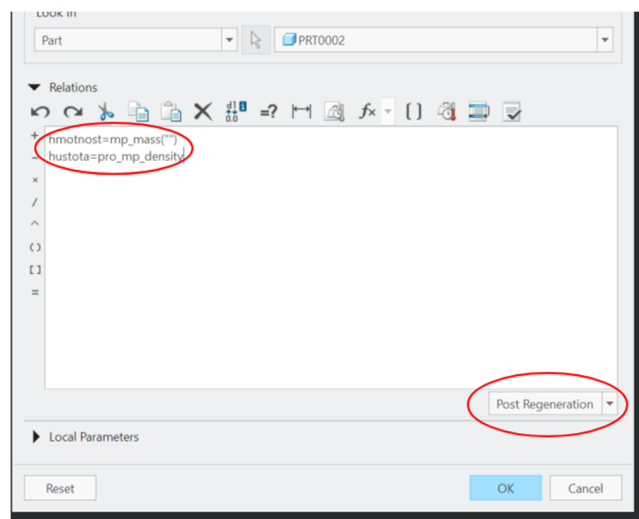
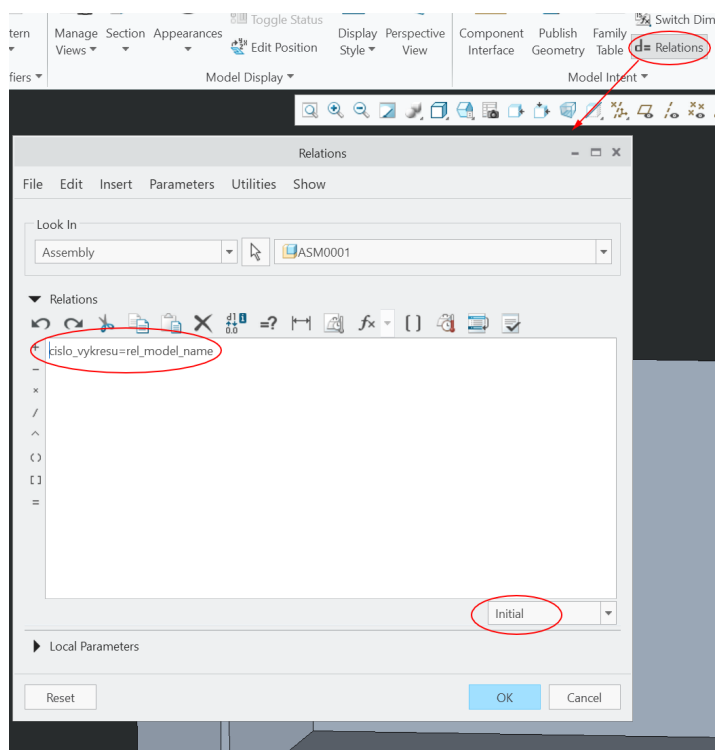
V novom parte/zostave zvolte príkaz Parameters a vyberte všetky okrem tých označených PTC_... (tieto sa nedajú kopírovať). Potom pravým tlačítkom a Copy. Potom ešte potvrdte okno ktoré oznamuje že niektoré parametre sú závislé na reláciách a zavrite okno cez OK .



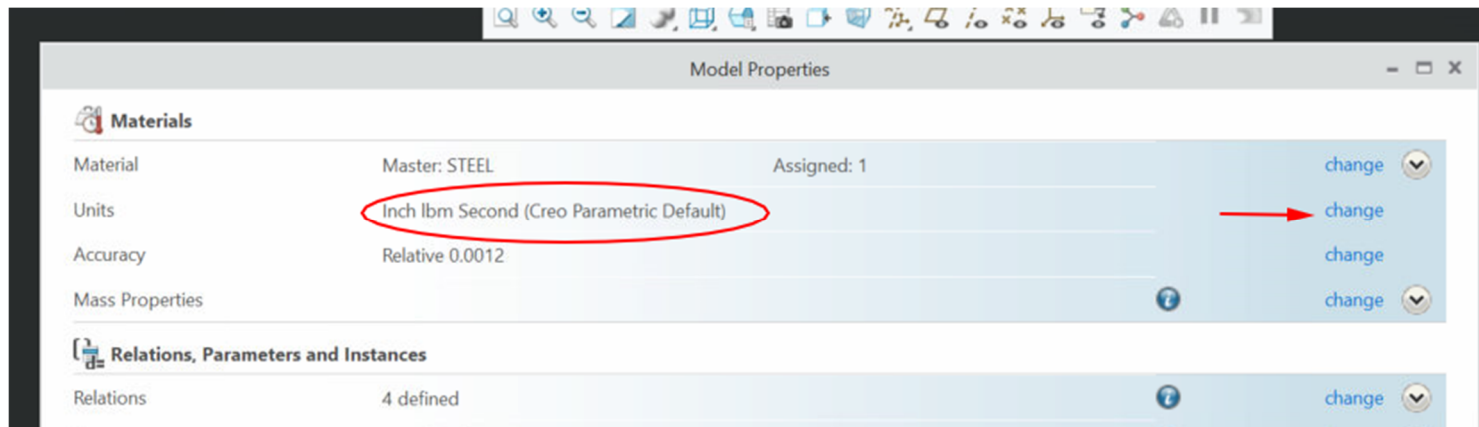
Prepnite sa teraz do partu/zostavy bez parametrov a v parametroch zvolte Paste



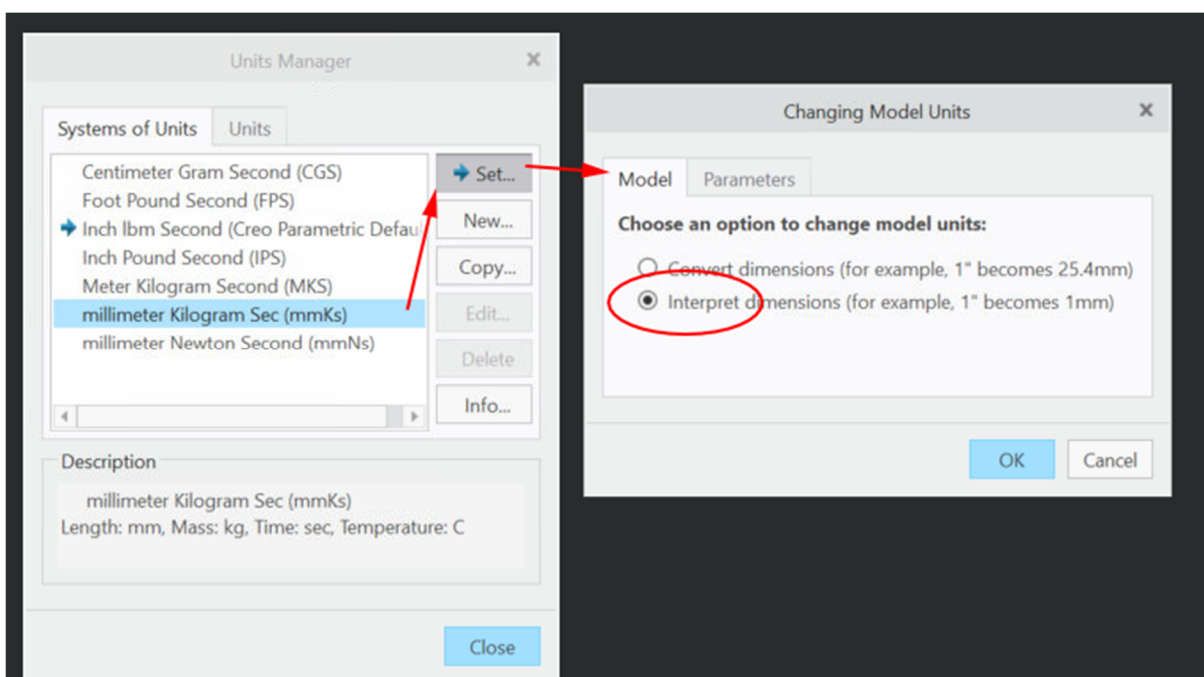
Vložte ešte relácie do Initial:
 cislo_vykresu=rel_model_name
 a do Post regen:
 hmotnost=mp_mass("")
 hustota=pro_mp_density



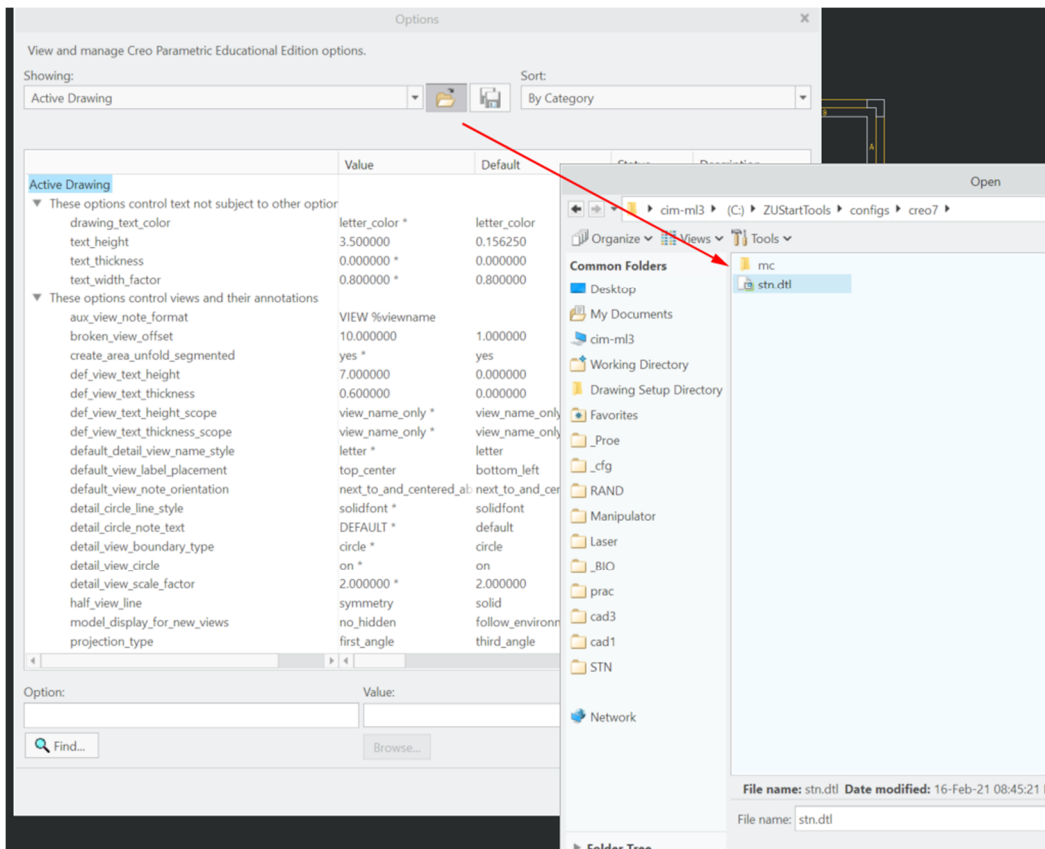
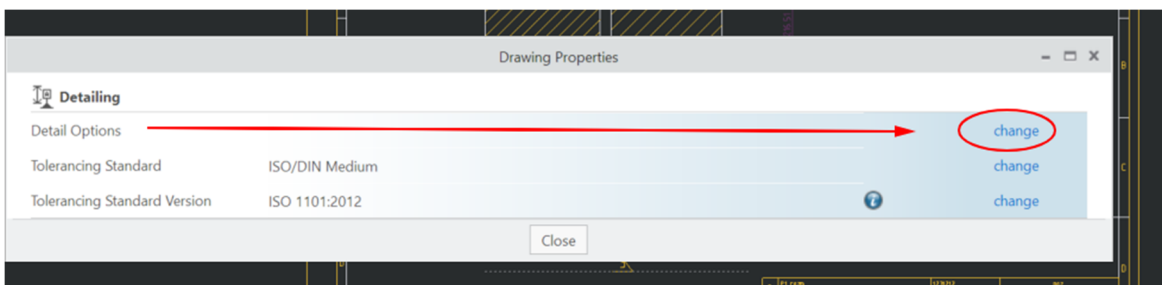
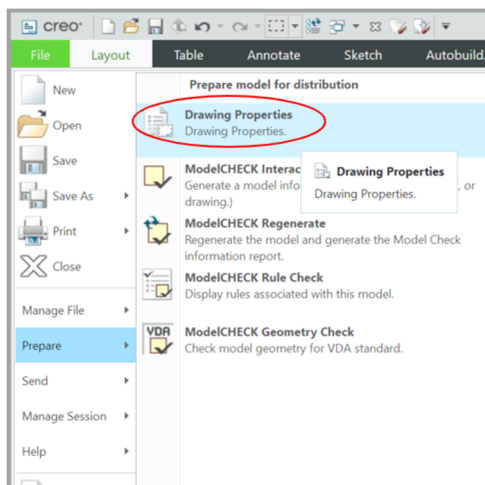
Jednotky zmeníte tak, že v File/Prepare/Model Properties



Zvolíte skupinu jednotiek ktorá obsahuje mm, kliknete Set a zvolíte Interpret... ak už máte nakreslenú geometriu v mm, t.j. hodnoty ste zadávali ako mm. Tým docielite toho že hodnoty zadané pôvodne sa neprepočítajú na mm a ostanú nezmenené.



Ak máte súbor výkresu ktorý nie je nakonfigurovaný správne (nesprávne premietanie, kóty podľa inej normy,...), konfiguráciu načítate tak že otvoríte výkres a v menu File/Prepare/Drawing Prop.. načítate konfiguračný súbor pre výkresy, ktorý je uložený v ... c:\ZUStartTools\configs\creo(x)\stn.dtl



A pre trocha pre pokročilejších....

V prípade že by ste mali Creo nainštalované niekde inde, alebo aj ZUStartTools by ste nechceli mať na C:\ alebo aj C:\Work chcete mať niekde inde, tak musíte tieto cesty prestaviť. A to v týchto súboroch:

V bat súbore ...\\ZUStartTools\\bin\\creo(x)p.bat - podľa verzie tieto parametre

CREO_R_DIR - cesta kde je nainštalované Creo

ST_DIR - cesta kde je adresár ZUStartTools

STRARTUP_DIR - cesta kde ja pracovný adresár (nemusí sa volať Work)

```

: ***** Miscellaneous
: *****
:
:
: set PRO_LANG=english
: set CREO_DATACODE=M080
: set CREO_R_DIR=c:\Program Files\PTC\Creo 4.0
: set ST_DIR=C:\ZUStartTools
: set STARTUP_DIR=C:\work\
:
: *****

```

Potom ešte prepísať cesty v týchto súboroch (Nahradiť všade C:\ZUStartTools\... správnou cestou):
...\\ZUStartTools\\configs\\creo(x)\\config.sup

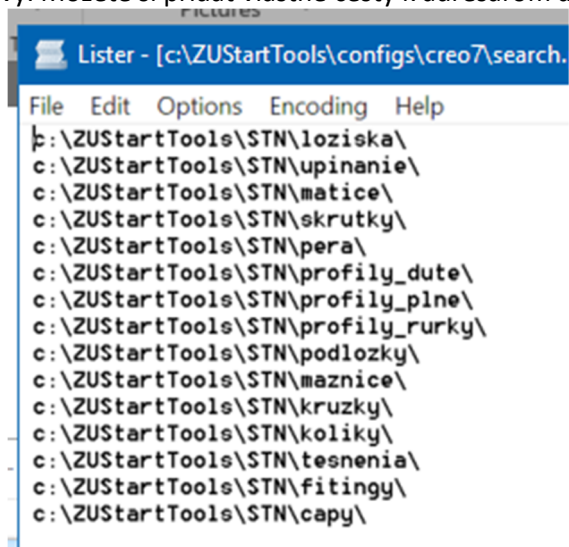
```

bom_format C:\ZUStartTools\configs\creo7\bom_format.fmt
drawing_setup_file C:\ZUStartTools\configs\creo7\stn.dtl
format_setup_file C:\ZUStartTools\configs\creo7\stn.dtl
hole_parameter_file_path C:\ZUStartTools\hole_tables\
intf_profile_dir C:\ZUStartTools\configs\creo7
mdl_tree_cfg_file C:\ZUStartTools\configs\creo7\tree.cfg
model_detail_options_file C:\ZUStartTools\configs\creo7\stn.dtl
pen_table_file C:\ZUStartTools\configs\creo7\pentable.pnt
pro_colormap_path C:\ZUStartTools\configs\creo7
pro_crosshatch_dir C:\ZUStartTools\crosshatch
pro_dtl_setup_dir C:\ZUStartTools\configs\creo7
pro_font_dir C:\ZUStartTools\font
pro_format_dir C:\ZUStartTools\formats\creo7
pro_group_dir C:\ZUStartTools\groups
pro_library_dir C:\ZUStartTools\Ipmlibrary
pro_material_dir C:\ZUStartTools\materials\creo7
pro_note_dir C:\ZUStartTools\note
pro_plot_config_dir C:\ZUStartTools\configs\creo7
pro_surface_finish_dir C:\ZUStartTools\symbols
pro_symbol_dir C:\ZUStartTools\symbols
pro_table_dir C:\ZUStartTools\tables
pro_sheet_met_dir C:\ZUStartTools\sheet_metal_tables
plot_file_dir C:\ZUStartTools\user_defined
regen_backup_directory C:\ZUStartTools\temp
restricted_val_definition C:\ZUStartTools\configs\creo7\restricted_param.lst
start_model_dir C:\ZUStartTools\start_models\creo7
search_path_file c:\ZUStartTools\configs\creo7\search.pro
symbol_instance_palette_file C:\ZUStartTools\symbols\symbol_palette.drw
system_colors_file C:\ZUStartTools\configs\creo7\syscol.scl
sketcher_palette_path C:\ZUStartTools\user_defined\creo7\palette.skic
template_designasm C:\ZUStartTools\start_models\creo7\start_asm_ipm.asm
template_sheetmetalpart C:\ZUStartTools\start_models\creo7\start_shmt_ipm.prt
template_solidpart C:\ZUStartTools\start_models\creo7\start_part_ipm.prt
template_mfgnc C:\ZUStartTools\start_models\creo7\start_mfg_nc_ipm.mfg
template_mfgmold C:\ZUStartTools\start_models\creo7\start_mfg_mold_ipm.mfg
trail_dir C:\ZUStartTools\Trail
tolerance_table_dir C:\ZUStartTools\tol_tables\iso

!*****

```

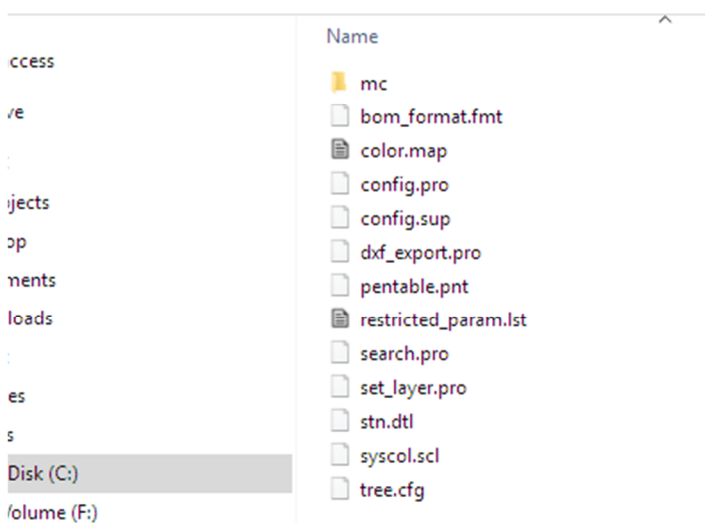
...\\ZUStartTools\\configs\\creo(x)\\search.pro tu sú napísané cesty kde Creo bude hľadať súčiastky, ktoré nie sú v aktuálnom pracovnom adresári pri otváraní zostavy. Môžete si pridať vlastné cesty k adresárom ak často používate nejaké súčiastky.



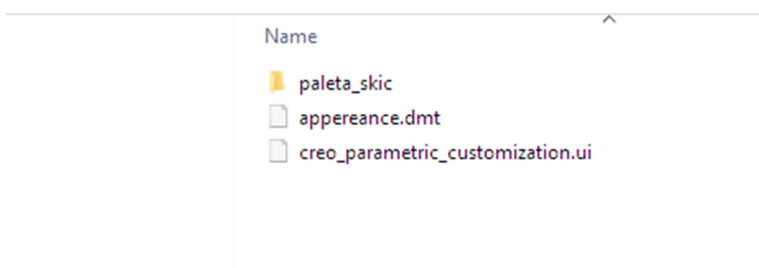
Teraz ako táto konfigurácia funguje.

V adresári **c:\\ZUStartTools\\configs\\creo(x)** sú umiestnené základné konfiguračné súbory Crea. Pre načítanie správnej konfigurácie sú potrebné **config.pro** a **config.sup**. To je základná konfigurácia Crea. Sú to textové súbory v ktorých sú rôzne parametre. Keď spustíte **creo(x).bat** tieto dva súbory sa zlúčia do jedného a ešte sa pridá k nim na koniec súbor **config.pro** z adresára **c:\\ZUStartTools\\user_defined\\creo(x)**. Vytvorí sa tak jeden súbor **config.pro** ktorý sa nakopíruje do adresára **C:\\Work**. Potom sa nastaví aktuálny adresár na **C:\\Work** a spustí sa Creo cez **parametric.exe**. Creo si pri spustení prezrie aktuálny adresár a ak tam je súbor **config.pro** načíta ho. V tomto súbore sú už nastavené ostatné cesty k ďalším súborom. Čiže v adresári **C:\\Work** nájdete tento súbor, Creo ho tam pri každom spustení vytvorí. A prečo je (nemusí byť) ešte jeden súbor **config.pro** v adresári. ...**user_defined\\creo(x)** ? To je súbor ktorý si môžete vy vytvoriť a parametre ktoré si doň nastavíte budú platné, pretože sa nakopírujú na koniec výsledného súboru **config.pro**. Pri načítaní parametrov s konfiguračných súborov sú platné tie ktoré sú načítané ako posledné. Takto si nepokazíte konfiguráciu, keby ste niečo vymazali alebo nesprávne zmenili - stačí zmazať tento súbor v adresári ...**user_defined\\creo(x)**

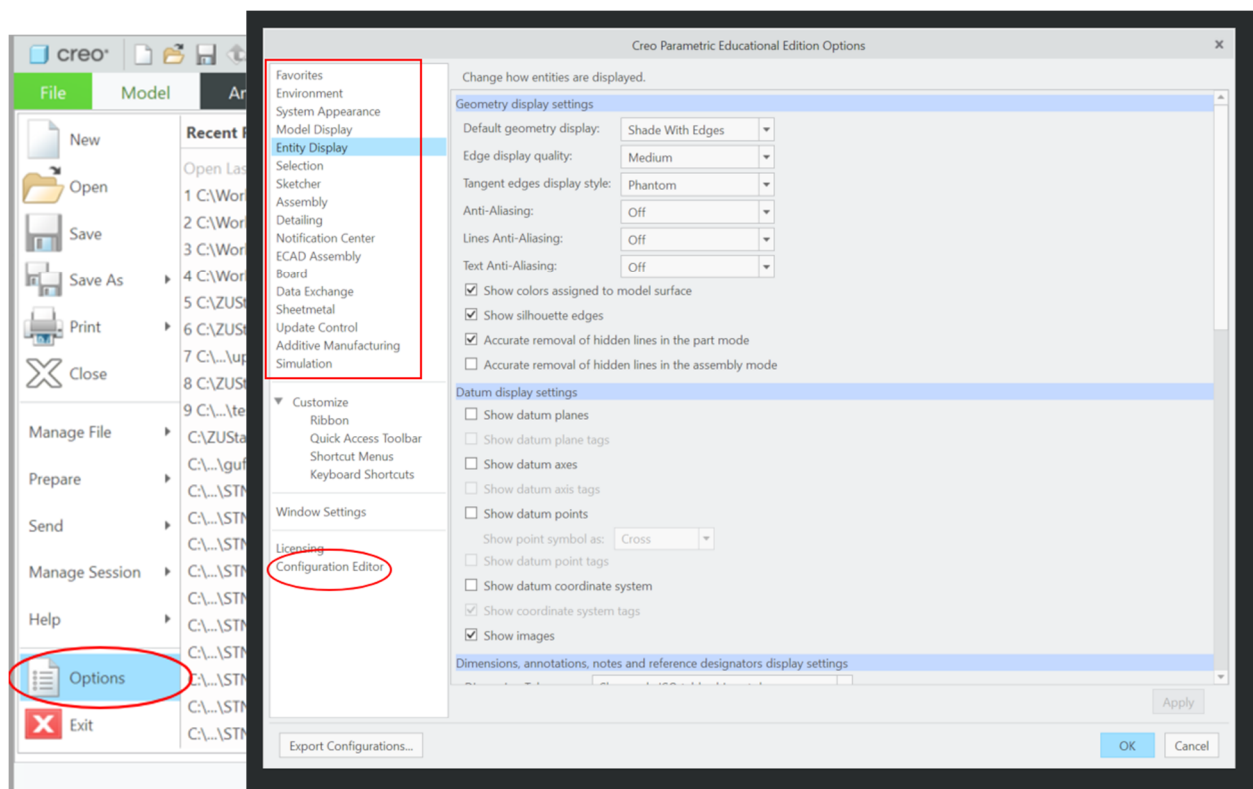
↑ > This PC > Local Disk (C:) > ZUStartTools > configs > creo7 >



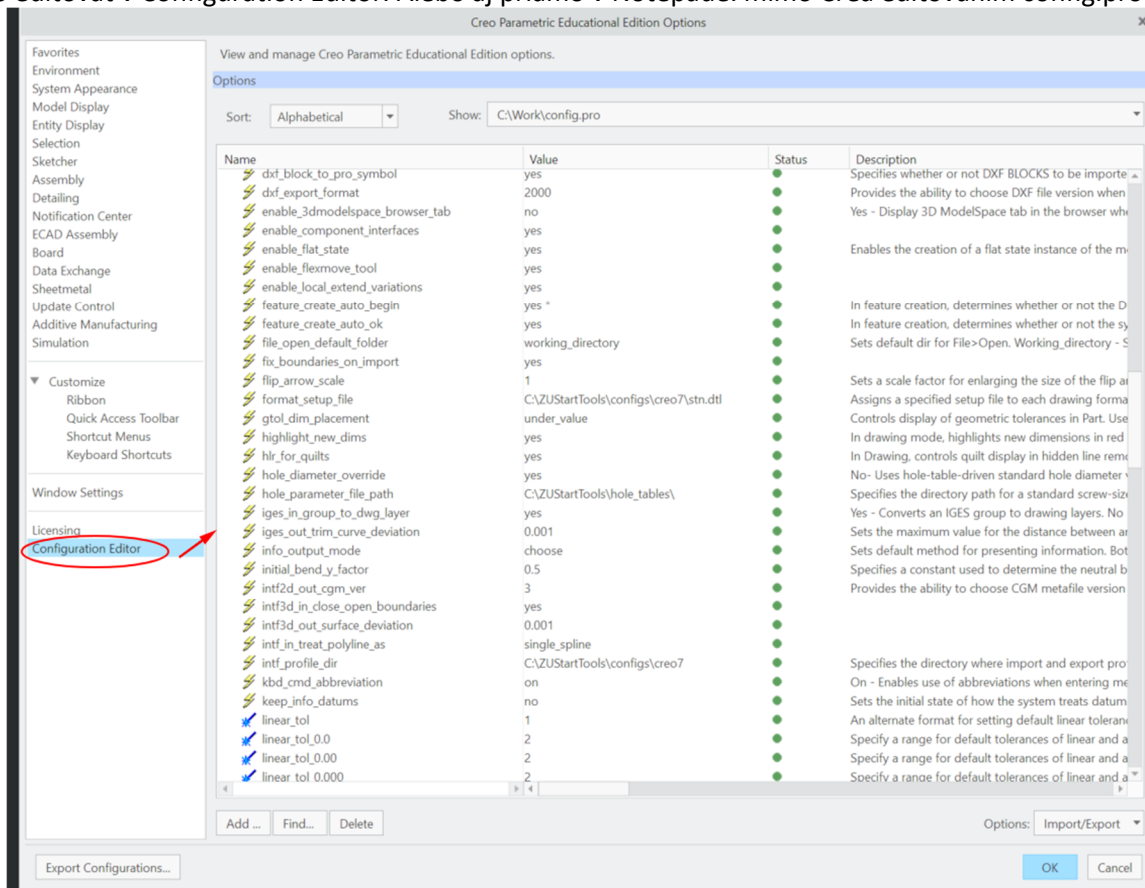
> This PC > Local Disk (C:) > ZUStartTools > user_defined > creo7 >



Do súboru config.pro sa ukladajú parametre z nastavenia File/Option a ešte ďalšie:

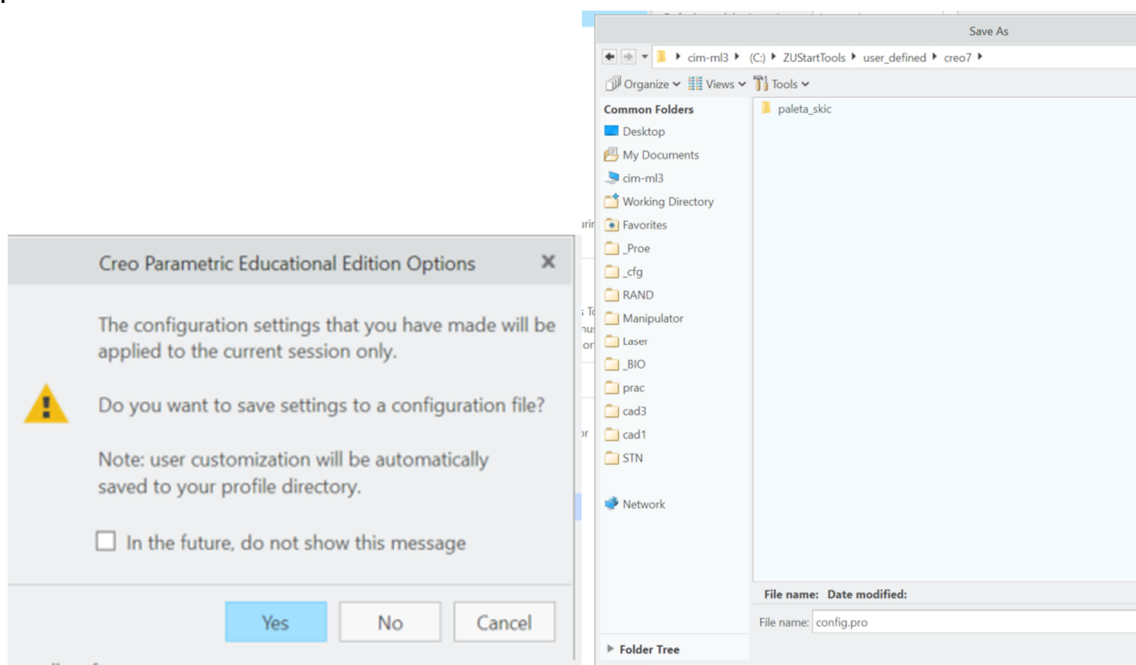


Každé nastavenie má jeden parameter v súbore config.pro. Obsah súboru config.pro, alebo aktuálne nastavenie môžete prezrieť alebo editovať v Configuration Editor. Alebo aj priamo v Notepade. mimo Crea editovaním config.pro.

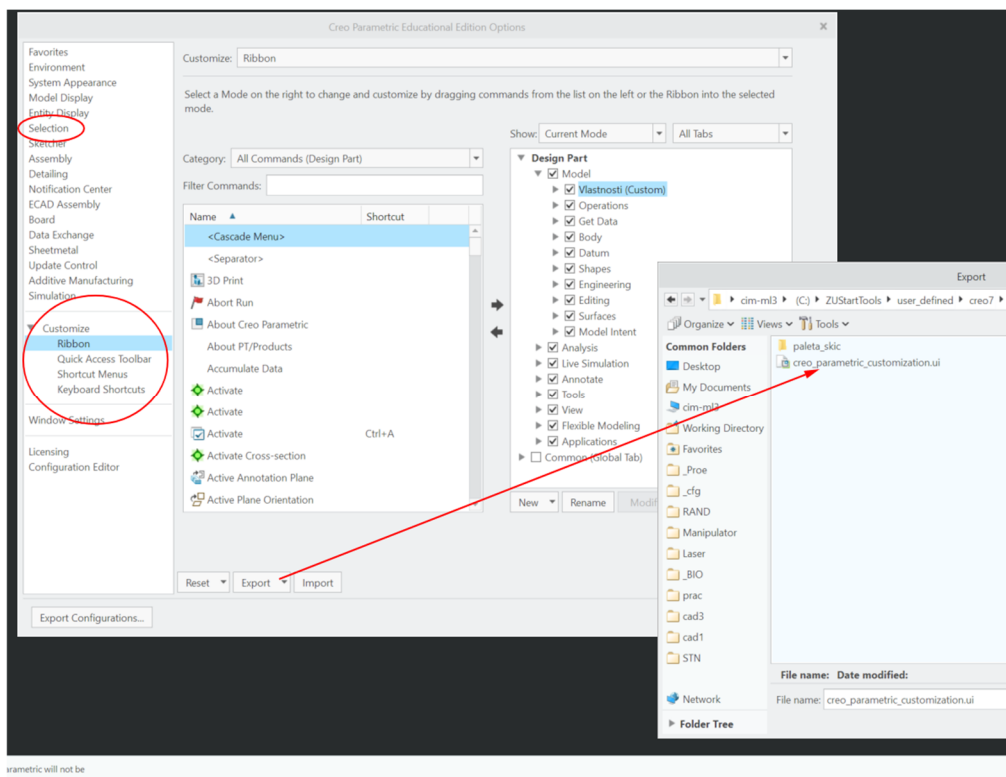


Ak niečo zmeníte v okne Option (nie len v tomto náhlade config.pro) bude to platné len pokiaľ nezavriete Creo - neuloží sa zmena. Je potrebné zmenu uložiť do config.pro.

Pri opustení tohoto okna Creo vyzve k trvalému uloženiu zmien. A tak si môžete uložiť túto konfiguráciu do user_defined adresára. c:\ZUStartTools\user_defined\creo(x)\config.pro. Toto sa potom pridá do výsledného konfiguračného súboru pri spustení Crea.

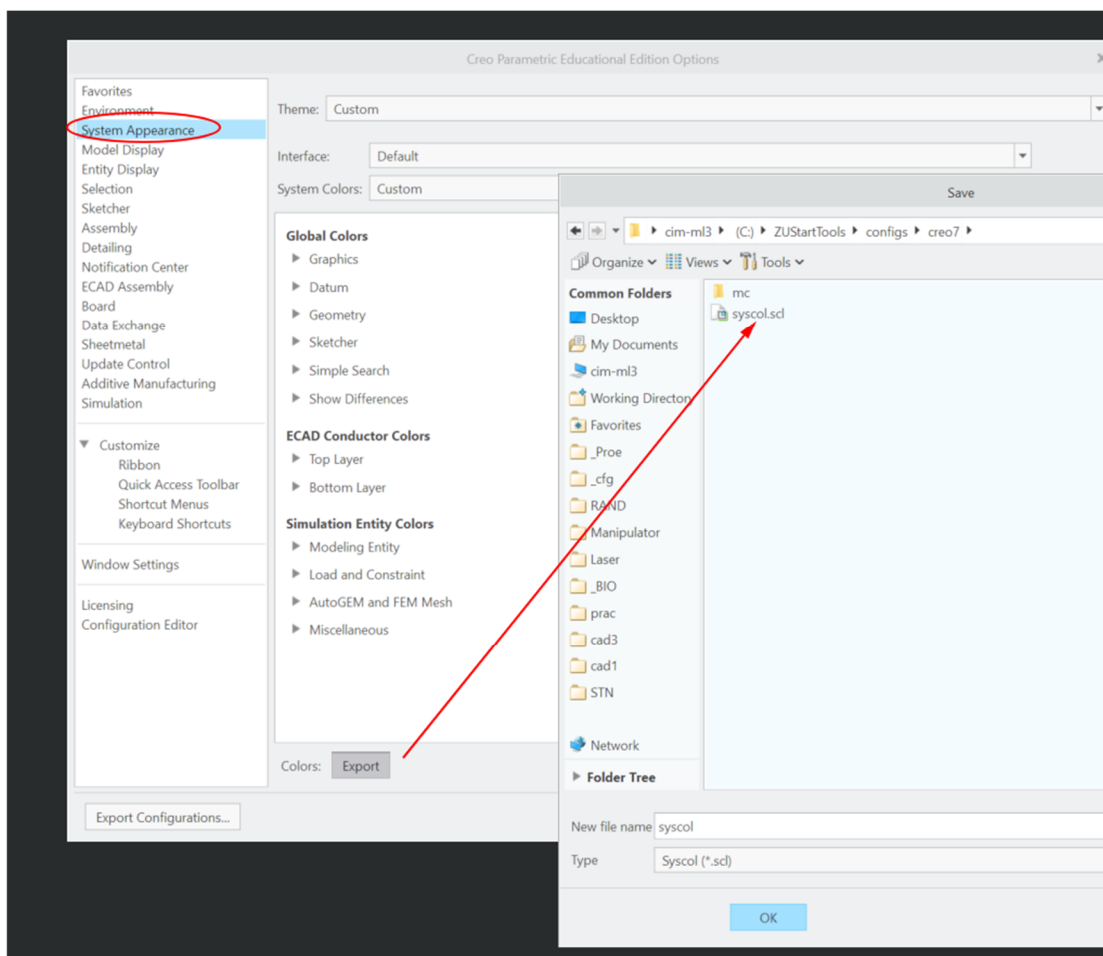


Nie všetky nastavenia sa ukladajú do config.pro. Napr. rozloženie ikoniek, alebo ak si nejaké vytvoríte/nakreslíte pre mapkey sa ukladá do súboru: v user_defined c:\ZUStartTools\user_defined\creo(x)\creo_parametric_customization.ui sú to tieto nastavenia:



creo_parametric_customization.ui sa tiež kopíruje do pracovného adresára pri spustení Crea a Creo ho potom načíta..

Ak by ste si chceli zmeniť nastavenia vzhľadu Crea - farby, farby pozadie, kóty,...) tak v System Appearance. Potom toto nastavenie uložíte do ...\\ZUStartTools\\configs\\creo(x)\\syscol.scl



Pri tlačení výkresov do pdf je nastavené, že sa používa súbor pentable.pnt pre nastavenie kreslenia čiar. Sú nastavené hrúbky, farba, vzor (napr. veľkosť čiarok pri čiarkovanej čiarkke) čiar. Čiary sú priradené do 8 skupín pier. Pre každé pero sa dá nastaviť farba, hrúbka a typ čiary. Každému peru sú priradené určité čiary z modelu/výkresu.

Súbor je uložený v ...\\ZUStartTools\\configs\\creo(x)\\pentable.pnt V prvej časti súboru je popis ktorému peru sú priradené aké typy čiar. V podstate pero 5 a 1 sú hrubé čiary, ostatné sú tenké. Pre hrúbku sa nastavuje parameter thickness.

```

File Edit Options Encoding Help 100 %
! Pen 1 = white entities (object lines)
! Pen 2 = yellow entities (text, dimensions, cross hatching)
! Pen 3 = gray entities (hidden lines)
! Pen 4 = red entities (can use for drawing border if you change the
! entity color to red in the format file)
! Pen 5 = green entities (sheetmetal)
! Pen 6 = cyan entities (section)
! Pen 7 = dark gray entities (dimmed)
! Pen 8 = blue entities (spline surface grid)

pen 1 thickness 0.035 cm; color 0.0 0.0 0.0
pen 2 thickness 0.01 cm; color 0.0 0.0 0.0
pen 3 pattern 0.2 0.05 cm; thickness 0.01 cm; color 0.0 0.0 0.0
pen 4 thickness 0.01 cm; color 0.0 0.0 0.0
pen 5 thickness 0.035 cm; color 0.0 0.0 0.0
pen 6 thickness 0.01 cm; color 0.0 0.0 0.0
pen 7 thickness 0.01 cm; color 0.0 0.0 0.0
pen 8 thickness 0.01 cm; color 0.0 0.0 0.0

```